

รายงานผลการวิเคราะห์สถานการณ์การเกษตรของอำเภอ  
ตามแนวทาง การจัดทำแผนพัฒนาการเกษตร ระดับอำเภอ/ตำบล ปี ๒๕๖๓  
อำเภอพยุห์ จังหวัดศรีสะเกษ

## บทที่ ๑ ข้อมูลสภาพทั่วไป

๑.๑ ที่ตั้ง อาณาเขต ขอบเขตการปกครอง

อำเภอพยุห้ เป็นอำเภอหนึ่งของจังหวัดศรีสะเกษ จัดตั้งขึ้นเป็นกิ่งอำเภอเมื่อวันที่ ๓๐ เมษายน พ.ศ. ๒๕๓๗ โดยแยกออกจากอำเภอเมืองศรีสะเกษ และต่อมาเมื่อวันที่ ๒๖ กันยายน พ.ศ. ๒๕๔๐ จึงได้มีพระราชกฤษฎีกายกฐานะเป็นอำเภอพยุห้

อำเภอพยุห้ตั้งอยู่ทางตอนกลางของจังหวัด มีอาณาเขตติดต่อกับเขตการปกครองข้างเคียง ดังนี้

ทิศเหนือ	ติดต่อกับอำเภอเมืองศรีสะเกษ
ทิศตะวันออก	ติดต่อกับอำเภอน้ำเกลี้ยง
ทิศใต้	ติดต่อกับอำเภอศรีรัตนะและอำเภอไพรบึง
ทิศตะวันตก	ติดต่อกับอำเภอวังหิน



ภาพที่ ๑: แสดงที่ตั้งและอาณาเขตของอำเภอพยุห้ จังหวัดศรีสะเกษ

อำเภอเมืองศรีสะเกษแบ่งเขตการปกครองย่อยออกเป็น ๕ ตำบล ๖๖ หมู่บ้าน ได้แก่

๑. พยุห์	๑๓ หมู่บ้าน
๒. พรหมสวัสดิ์	๒๐ หมู่บ้าน
๓. ตำแย	๑๕ หมู่บ้าน
๔. โนนเพ็ก	๑๑ หมู่บ้าน
๕. หนองคำ	๗ หมู่บ้าน

**การปกครองส่วนท้องถิ่น** ท้องที่อำเภอพยุห์ประกอบด้วยองค์กรปกครองส่วนท้องถิ่น ๖ แห่ง ได้แก่

- เทศบาลตำบลพยุห์
- องค์การบริหารส่วนตำบลพยุห์
- องค์การบริหารส่วนตำบลพรหมสวัสดิ์
- องค์การบริหารส่วนตำบลตำแย
- องค์การบริหารส่วนตำบลโนนเพ็ก
- องค์การบริหารส่วนตำบลหนองคำ

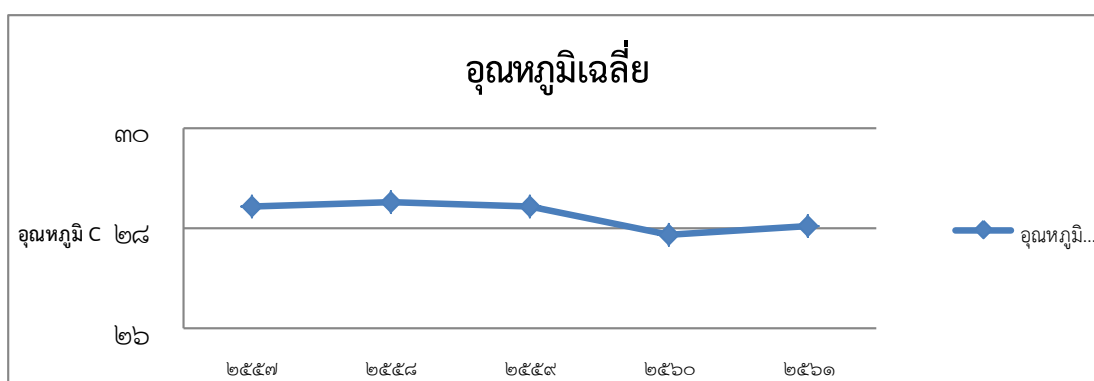
### ๑.๒ ลักษณะภูมิประเทศ (Topographic)

ลักษณะภูมิประเทศของอำเภอพยุห์ โดยทั่วไปเป็นที่ราบสูงมีป่าโปร่งสลับกับทุ่งนาพื้นที่ส่วนใหญ่มีลักษณะเป็น ดินปนทราย ที่มีความอุดมสมบูรณ์ของดินน้อยและกักเก็บน้ำไว้บนผิวดินไว้ไม่ได้นานพื้นที่ส่วนใหญ่ใช้ทำการเกษตรโดยเฉพาะทำนา

### ๑.๓ สภาพภูมิอากาศ

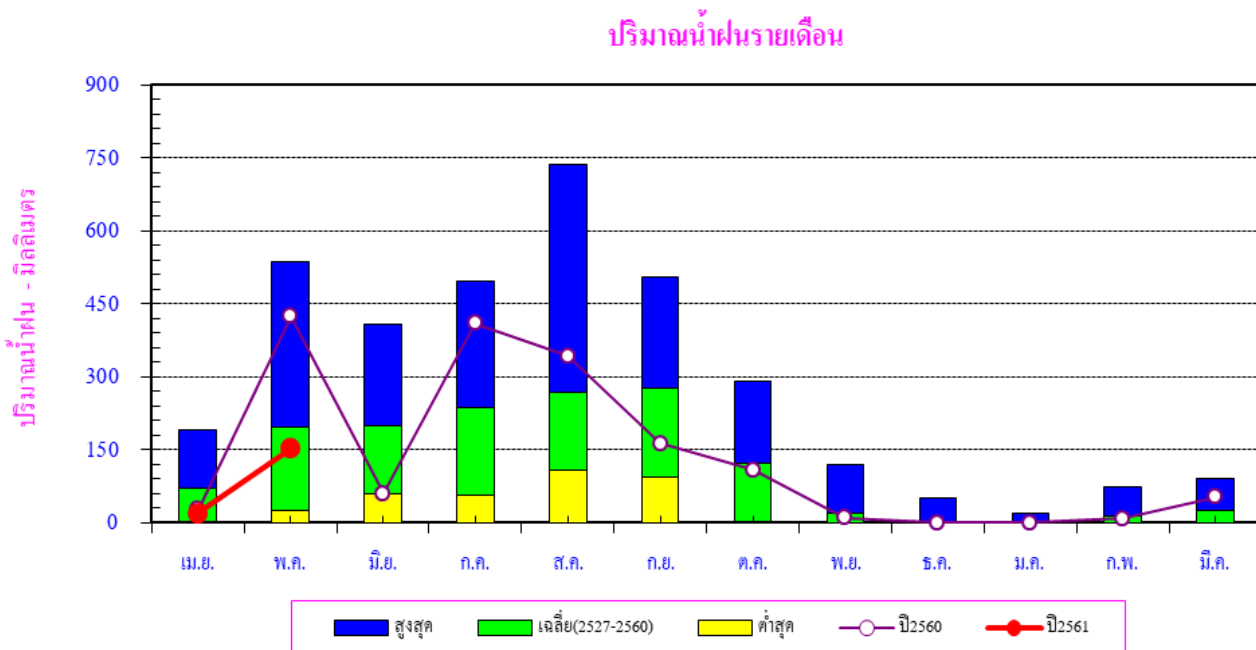
อยู่ในภูมิอากาศแบบมรสุมเขตร้อน มี ๓ ฤดู คือ  
 ฤดูร้อน ระหว่างเดือน กุมภาพันธ์ – พฤษภาคม  
 ฤดูฝน ระหว่างเดือน มิถุนายน – ตุลาคม  
 ฤดูหนาว ระหว่างเดือน พฤศจิกายน – มกราคม

สภาพภูมิอากาศทั่วไปค่อนข้างแห้งแล้ง และมีฤดูหนาวและฝน ชั่วงสั้นๆ มีอุณหภูมิเฉลี่ยทั้งปีอยู่ที่ ๒๒ - ๓๔ องศาเซลเซียส ปริมาณน้ำฝนเฉลี่ยอยู่ที่ ๖๕๐ - ๑,๑๐๐ มิลลิเมตร /ปี



ภาพที่ ๒: แสดงอุณหภูมิเฉลี่ยของอำเภอพยุห์ จังหวัดศรีสะเกษ

ปริมาณน้ำฝนรายเดือน



ภาพที่ ๓ : แสดงข้อมูลปริมาณน้ำฝนรายเดือน

ตารางที่ ๑ : แสดงข้อมูลปริมาณน้ำฝนรายเดือน (ปี ๒๕๖๐ - ๒๕๖๑)

เดือน	เม.ย.	พ.ค.	มิ.ย.	ก.ค.	ส.ค.	ก.ย.	ต.ค.	พ.ย.	ธ.ค.	ม.ค.	ก.พ.	มี.ค.	รวม
สูงสุด	๑๙๑.๙	๕๓๘.๐	๔๐๘.๗	๔๙๗.๕	๗๓๗.๗	๕๐๖.๗	๒๙๐.๖	๑๒๑.๓	๕๐.๘	๑๙.๖	๗๓.๘	๙๐.๘	
เฉลี่ย (๒๕๒๗-๒๕๖๐)	๗๐.๖	๑๙๖.๖	๑๙๙.๙	๒๓๗.๙	๒๖๙.๒	๒๗๖.๖	๑๒๓.๙	๒๑.๒	๒.๕	๑.๕	๑๓.๙	๒๔.๘	๑๔๓๘.๖
ต่ำสุด	๑.๘	๒๖.๐	๖๑.๒	๕๗.๒	๑๐๘.๕	๙๓.๙	๐.๕	๐.๐	๐.๐	๐.๐	๐.๐	๐.๐	
ปี ๒๕๖๐	๒๗.๑	๔๒๔.๗	๖๑.๒	๔๑๐.๐	๓๔๓.๐	๑๖๓.๑	๑๐๙.๘	๑๐.๑	๐.๓	๐.๐	๘.๙	๕๓.๓	๑๖๑๑.๕
จำนวนวันฝนตก	๓	๑๘	๑๖	๒๔	๒๑	๑๕	๙	๕	๑	-	๓	๔	๑๑๙
ปี ๒๕๖๑	๒๑.๑	๑๕๔.๐											๑๗๕.๑
จำนวนวันฝนตก	๗	๑๗											๒๔

๑.๔ เส้นทางคมนาคม

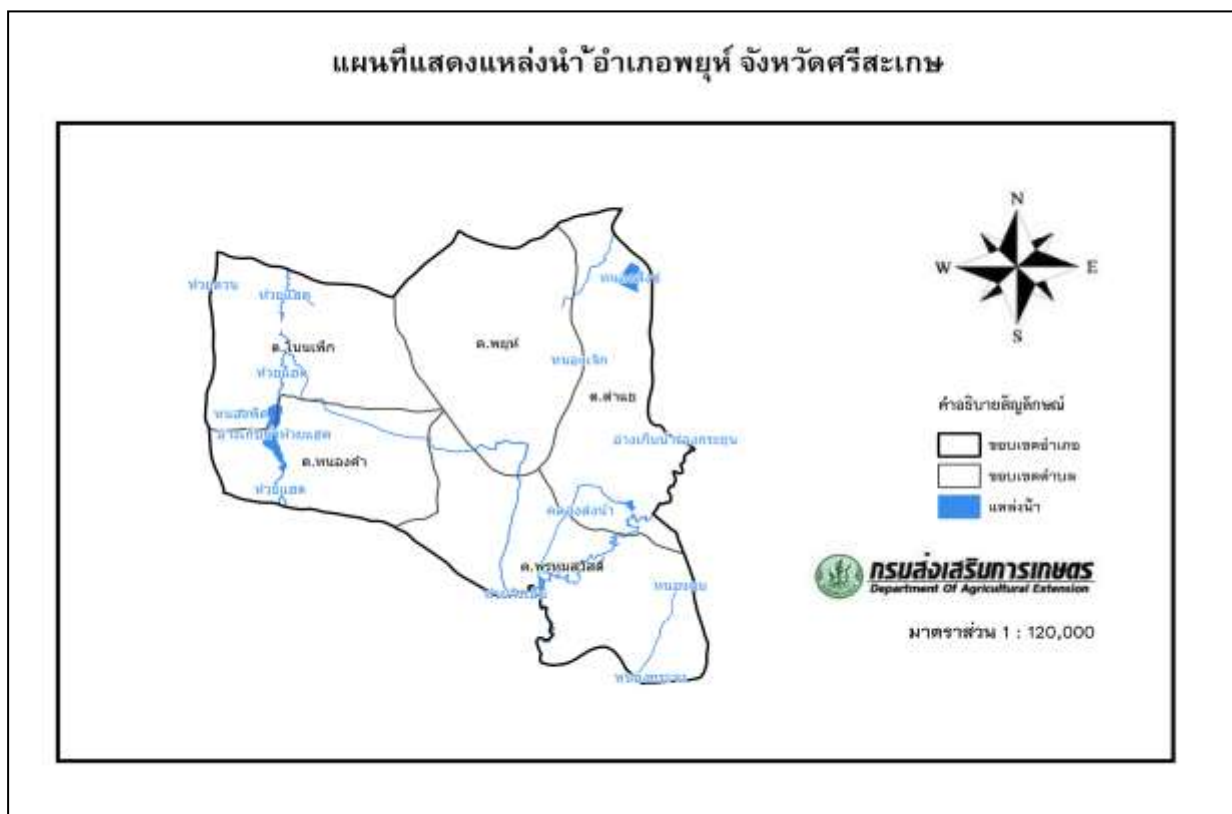
- ทางหลวงแผ่นดินหมายเลข ๒๒๑ ๒๑๑๑

๑.๕ แหล่งน้ำ และระบบชลประทาน

แหล่งน้ำในอำเภอพยุห้ที่สำคัญคือ มีมีห้วยไหลผ่าน ได้แก่

๑. ห้วยแฮด ต้นลำธารที่ตำบลลุมศักดิ์ อำเภอชุนันธ์ ไหลผ่านอำเภอไพรบึง อำเภอพยุห้ แล้ว ไหลลงห้วยลำราญที่อำเภอเมืองศรีสะเกษ

๒. ห้วยทา ต้นลำธารที่อำเภอชุนหาญ ไหลผ่านอำเภอไพรบึง อำเภอพยุห้ อำเภอน้ำเกลี้ยง แล้ว ไหลลงห้วยชะยุ้งที่อำเภวารินชำราบ จังหวัดอุบลราชธานี



ภาพที่ ๔: แสดงแหล่งน้ำธรรมชาติ/ชลประทาน

#### ๑.๖ สภาพเศรษฐกิจและสังคม

**สภาพเศรษฐกิจ** ประชากรส่วนใหญ่ประกอบอาชีพเกษตรกรรม เช่น ทำนาเลี้ยงสัตว์ปลูกพืชผัก นอกจากนั้นประกอบอาชีพนอกภาคเกษตร ได้แก่ รับจ้างทั่วไป มีรายได้ค่าเฉลี่ยต่อคน ๔๕,๘๗๖ บาท/ปี มีแหล่งรับซื้อผลผลิตภาคเกษตร เช่น

- หจก.กอบเงินกำไรแท้
- โชติช่วง
- ฮ.พยุห์
- เจ้าสัวเจริญทรัพย์
- หจก.โรงสีข้าวตั้งกิจไทยพยุห์

**สังคม** ประชากรในอำเภอยุพฺุห์ ประกอบไปด้วย จำนวนประชากร ๓๖,๐๐๑ คน มีความทันสมัยในการติดต่อสื่อสารที่ฉับไว รวดเร็ว ทันทต่อเหตุการณ์ เป็นศูนย์กลางการคมนาคมระหว่างจังหวัดอื่นๆ และอำเภอได้อย่างสะดวกสบายและเป็นศูนย์กลางการศึกษาตั้งแต่ระดับบริหารจนถึงมหาวิทยาลัยถือเป็นแหล่งเรียนรู้ที่ครบวงจร มีชนพื้นเมือง ๓ เผ่า คือ ส่วย ลาว เยอ ที่สามารถอยู่ร่วมกันอย่างสงบสุข ยึดขนบธรรมเนียมแบบดั้งเดิม ตลอดจนภาษาพูดที่เป็นเอกลักษณ์

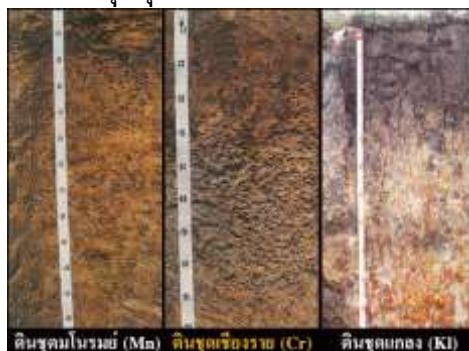
## ๑.๗ การใช้ประโยชน์ที่ดิน (Land Used)

### ข้อมูลชุดดิน

๑.ดิน สภาพทั่วไปประมาณ ๙๐ % เป็นดินร่วนปนทราย ๑๐ % ดินส่วนใหญ่เหมาะแก่การปลูกข้าวปานกลางชุดดิน

### กลุ่มชุดดินที่ ๖

#### กลุ่มชุดดินที่ ๖



#### บริเวณที่พบ

**ลักษณะโดยทั่วไป :** เนื้อดินเป็นดินเหนียว ดินบนมีสีเทาแก่ ดินล่างมีสีน้ำตาลปนเทาหรือสีเทา มีจุดประสีน้ำตาลหรือสีแดงตลอดชั้นดินบางแห่งมีศิลาแลงอ่อน หรือก้อนสารเคมีพวกเหล็กและแมงกานีสปะปนอยู่ด้วย กลุ่มดินนี้เกิดจาก พวกตะกอนลำน้ำเป็นดินลึกมาก มีการระบายน้ำเลวพบตามที่ราบ ตั้งแต่ที่ราบน้ำท่วมถึงลานตะพักลำน้ำระดับต่ำ น้ำแช่ขัง ๓๐-๕๐ ซม. นาน ๓ -๕ เดือน ดินมีความอุดมสมบูรณ์ตามธรรมชาติต่ำหรือค่อนข้างต่ำ pH ๔.๕-๕.๕ ได้แก่ชุดดิน บางนรา มโนรมย์ เชียงราย นครพนม ปากท่อและแก่ง สุโขทัย โกลก ท่าศาลา คลองขุด สตุล วังตง ปัจจุบันบริเวณดังกล่าวส่วนใหญ่ใช้ทำนา หรือปลูกพืชล้มลุกในช่วงฤดูแล้ง

**ปัญหาในการใช้ประโยชน์ที่ดิน :** ดินมีความอุดมสมบูรณ์ต่ำ ปฏิกริยาของดินเป็นกรดแก่ฤดูฝนน้ำแช่ขัง นาน ๓ - ๕ เดือน

**ความเหมาะสมสำหรับการปลูกพืช :** เนื่องจากสภาพพื้นที่พบบริเวณพื้นที่ราบเรียบถึงราบลุ่ม เนื้อดินเป็นดินเหนียวการระบายน้ำเลว ในช่วงฤดูฝนจะมีน้ำขังอยู่ที่ผิวดิน ระหว่าง ๓-๕ เดือน จึงมีศักยภาพเหมาะสมที่จะใช้ทำนา ในช่วงฤดูฝน และในช่วงฤดูแล้งสามารถปลูกพืชไร่ พืชผัก หรือพืชอื่นที่มีอายุสั้นได้ สำหรับในบริเวณพื้นที่ที่มีน้ำชลประทานเข้าถึงหรือมีแหล่งน้ำธรรมชาติ สามารถใช้ปลูกไม้ยืนต้น ไม้ผล หรือปลูกพืชไร่ และพืชผัก ตลอดทั้งปีจะต้องทำคันดินล้อมรอบพื้นที่เพาะปลูกและยกร่องปลูก เพื่อช่วยการระบายน้ำของดิน

#### การจัดการกลุ่มชุดดินที่ ๖

**ปลูกข้าวหรือทำนา** เพิ่มความอุดมสมบูรณ์ให้กับดิน ปฏิบัติเช่นเดียวกับกลุ่มชุดดินที่ ๑ การใช้ปุ๋ยเคมี สำหรับพันธุ์ข้าวที่แนะนำ ให้ใช้ปุ๋ยสูตรและอัตราปฏิบัติเช่นเดียวกับกลุ่มชุดดินที่ ๒

**ปลูกพืชไร่** การเตรียมพื้นที่เพาะปลูกกรณีปลูกในช่วงฤดูแล้งหรือหลังเก็บเกี่ยวข้าว และกรณีเปลี่ยนสภาพการใช้ที่ดินจากนาข้าวเป็นพื้นที่ปลูกพืชไร่แบบถาวรให้ปฏิบัติเช่นเดียวกับกลุ่มชุดดินที่ ๒

**การใช้ปุ๋ยเคมี** เช่น ข้าวโพดหวาน ถั่วเขียว ถั่วเหลือง และอ้อย ใช้สูตรปุ๋ยและอัตรา เช่นเดียวกับกลุ่มชุดดินที่ ๒

**ปลูกไม้ผลและไม้ยืนต้น** การเตรียมพื้นที่ปลูกให้ปฏิบัติเช่นเดียวกับการเตรียมพื้นที่ปลูกพืชไร่แบบถาวร

**การใช้ปุ๋ยเคมี** เช่น มะม่วง ส้มเขียวหวาน มะพร้าว ให้ใช้ปุ๋ยสูตรและอัตราเดียวกับกลุ่มชุดดินที่ ๒  
**ลองกอง** (ยังไม่ให้ผล) ใช้สูตร ๑๕-๑๕-๑๕ อัตรา ๐.๕ กก./ต้น/อายุ ๑ ปี โดยแบ่งใส่ ๒ ครั้ง ในช่วงต้น  
 และปลายฤดูฝน เมื่อให้ผลผลิตแล้วใส่ปุ๋ย สูตร ๑๓-๑๓-๒๑ ประมาณ ๐.๕-๑ กก./ต้น

**มังคุด** ใช้สูตร ๑๕-๑๕-๑๕ อัตรา ๐.๕ กก./ต้น/อายุ ๑ ปี แบ่งใส่ ๒ ครั้ง สำหรับมังคุดที่ออกผลแล้ว  
 ใส่สูตร ๑๕-๑๕-๑๕ อัตรา ๑-๒ กก./ต้น แบ่งใส่ ๒ ครั้ง ต้นฤดูฝน และปลายฤดูฝน และก่อนออกดอก และติดผลเล็ก ๆ  
 ใส่สูตร ๑๒-๑๒-๑๗ อัตรา ๑-๒ กก./ต้น

**ทุเรียน** (ที่ให้ผลแล้ว) ครั้งแรกใส่สูตร ๑๕-๑๕-๑๕ อัตรา ๓.๐ - ๕.๐ กก./ต้น หลังเก็บผลแล้ว ครั้งที่  
 ๒ ใส่สูตร ๑๒-๑๔-๑๒ อัตรา ๓.๐-๕.๐ กก./ต้น ใส่ก่อนออกดอก ๑-๒ เดือน ครั้งที่ ๓ ใส่สูตร ๘-๒๔-๒๔ หรือ ๘-๒๔-  
 ๒๔ อัตรา ๑.๐-๒.๐ กก./ต้น หลังจากออกดอกประมาณ ๖๐ วัน

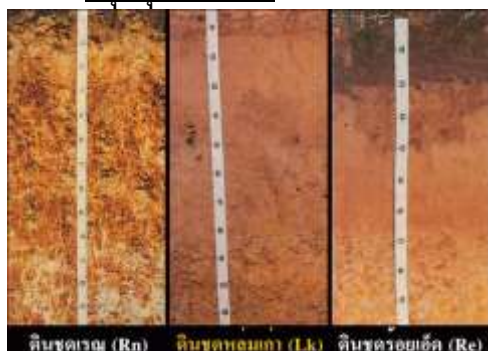
**ส้มโอ** ใส่ปุ๋ยสูตร ๑๕-๑๕-๑๕ ใส่ ๒ ครั้ง/ปี ดังนี้ อายุ ๑ ปี ใช้อัตรา ๑ กก./ต้น อายุ ๒ ปี ใช้อัตรา ๒  
 กก./ต้น อายุ ๓ ปี ใช้อัตรา ๓ กก./ต้น อายุ ๔ ปี ใช้อัตรา ๔ กก./ต้น อายุ ๕ ปี ใช้อัตรา ๕ กก./ต้น

**เงาะ** อายุ ๑-๓ ปี ยังไม่ให้ผล ใช้ปุ๋ยสูตร ๑๕-๑๕-๑๕ อัตรา ๐.๕-๑.๐ กก./ต้น ใส่ปุ๋ย ๒ ครั้ง ใน  
 ตอนต้นและตอนปลายฤดูฝน สำหรับปีต่อไปใส่ปุ๋ยเพิ่มขึ้น ๐.๕ กก./ต้น/ปี ให้ใส่ปุ๋ยหลังจากตัดแต่งกิ่งและกำจัดวัชพืช  
 แล้ว โดยใส่ร่วมกับปุ๋ยอินทรีย์ เงาะที่ให้ผลแล้วแบ่งใส่ ๓ ช่วง ครั้งแรก ใส่สูตร ๑๕-๑๕-๑๕ อัตรา ๒.๐-๓.๐ กก./ต้น  
 หลังจากเก็บผลผลิตและได้ตัดแต่งกิ่งพร้อมกำจัดวัชพืชแล้ว ครั้งที่สองใส่ปุ๋ยสูตร ๘-๒๔-๒๔ อัตรา ๒.๐-๓.๐ กก./ต้น  
 ก่อนการออกดอก ครั้งที่ ๓ ใส่ปุ๋ย ๘-๒๔-๒๔ หรือ ๑๕-๑๕-๑๕ อัตรา ๑.๐-๒.๐ กก./ต้น ใส่เมื่อติดผลแล้ว และในระยะ  
 ก่อนเก็บเกี่ยวประมาณ ๑ เดือน ใส่ปุ๋ยสูตร ๑๒-๑๒-๑๗-๒ อัตรา ๑-๒ กก./ต้น

**โกโก้** อายุ ๑ ปี ใช้ปุ๋ยสูตร ๑๕-๑๕-๑๕ อัตรา ๐.๒ กก./ต้น/ครั้ง อายุ ๓ ปี ใส่ปุ๋ยสูตร ๑๒-๑๒-  
 ๑๗-๒ อัตรา ๐.๖ กก./ต้น/ครั้ง อายุ ๔ ปี ใช้ปุ๋ยสูตร ๑๒-๑๒-๑๗-๒ อัตรา ๐.๗ กก./ต้น/ครั้ง โดยแบ่งใส่ ๓ ครั้ง ครั้งที่  
 ๑ ใส่ก่อนฤดูฝน ครั้งที่ ๒ ใส่กลางฤดูฝน และครั้งที่ ๓ ใส่ปลายฤดูฝน

## กลุ่มชุดดินที่ ๑๗

### กลุ่มชุดดินที่ ๑๗



### หน้าตัดดิน

**ลักษณะโดยทั่วไป** : เนื้อดินบนเป็นพวกดินร่วนปนทราย หรือดินร่วนสีน้ำตาล, น้ำตาลปนเทา ดินล่างเป็น  
 ดินร่วนเหนียวปนทราย หรือดินร่วนเหนียว มีสีน้ำตาลอ่อน , สีเทาอ่อน, สีเทาปนชมพูพบจุดประพวงสีน้ำตาลปน  
 เหลือง สีแดงปนเหลืองหรือสีแดงปะปน บางแห่งอาจพบศิลาแลงอ่อนหรือก้อนสารเคมีพวกเหล็กและแมงกานีสในดิน  
 ชั้นล่าง เกิดจากพวกตะกอนลำน้ำ พบตามพื้นที่ราบเรียบหรือค่อนข้างราบเรียบ บริเวณลานตะพักลำน้ำระดับต่ำ น้ำแช่  
 ชังลึก ๓๐-๕๐ ซม. นาน ๒-๔ เดือน เป็นดินลึกมาก ดินมีการระบายน้ำค่อนข้างเลว มีความอุดมสมบูรณ์ตามธรรมชาติ

### บริเวณที่พบ

ต่ำ pH ๔.๕-๕.๕ ได้แก่ชุดดินหล่มเก่า ร้อยเอ็ด เรณู และสายบุรี สุโขทัย โคกเคียน วิสัย สงขลา บุณฑริก ปัจจุบันบริเวณดังกล่าวส่วนใหญ่ใช้ทำนา บางแห่งใช้ปลูกพืชไร่หรือไม้ยืนต้น แต่มีปัญหาเรื่องการแข่งขันของน้ำในฤดูฝน

**ปัญหาในการใช้ประโยชน์ที่ดิน :** เนื้อดินค่อนข้างเป็นทราย ฤดูฝนขังน้ำนาน ๒ - ๔ เดือน ความอุดมสมบูรณ์ของดินต่ำ

**ความเหมาะสมของกลุ่มชุดดินสำหรับการปลูกพืช :** โดยทั่วไปแล้วกลุ่ม

ชุดดินที่ ๑๗ มีศักยภาพเหมาะสมที่จะใช้ในการทำนามากกว่าการปลูกพืชไร่ ไม้ผล และพืชผักในช่วงฤดูฝน แต่สามารถปลูกพืชไร่หรือพืชผักที่มีอายุสั้นได้ในช่วงฤดูแล้ง ถ้ามีแหล่งน้ำธรรมชาติหรือน้ำชลประทานเข้าถึง

**การจัดการกลุ่มชุดดินที่ ๑๗**

**ปลูกข้าวหรือทำนา** ปัญหาสภาพพื้นที่นาบางแห่งมีความลาดเทเล็กน้อย น้ำขังในกระตังนาไม่สม่ำเสมอ ทำให้ขาดน้ำ แก้ไขโดยปรับกระตังนาให้สม่ำเสมอถ้าเป็นไปได้ นำวิธีการจัดรูปแปลงนามาปฏิบัติ ปัญหาดินเป็นกรดแก้ไขโดยใส่ปูนขาว หรือวัสดุปูนเกษตรอย่างอื่น อัตรา ๑๐๐ กก./ไร่ หรือตามค่าความต้องการปูน **ปัญหาดินค่อนข้างเป็นทรายและมีโครงสร้างค่อนข้างแน่นทึบ** แก้ไขโดยเพิ่มอินทรีย์วัตถุให้แก่ดินดังนี้ -ใส่ปุ๋ยคอกหรือปุ๋ยหมัก อัตรา ๑-๒ ตัน/ไร่ -โกลบตอซังพืชลงดิน -โกลบพืชปุ๋ยสดจากพืชตระกูลถั่ว -ปลูกพืชตระกูลถั่ว ได้แก่ กระจิฉัตร หรือถั่วมะสะบริเวณคันนาแล้วทำการตัดใบหรือกิ่งอ่อนสับกลบเป็นปุ๋ยพืชสด พันธุ์ข้าวพันธุ์ที่แนะนำ

๑. พันธุ์ไวต่อช่วงแสง ภาคตะวันออกเฉียงเหนือ กข.๖ กข.๘ กข.๑๕ ขาวดอกมะลิ ๑๐๕ ขาวปากหม้อ ๑๔๘ ขาวตาหม้อ ๑๗ ชุมแพ ๖๐ น้ำสะกุก ๑๙ เหนียวอุบล หางยี ๑๗ ภาคใต้ กข.๑๓ พัทลุง๖๐ แก่นจันทร์ นางพญา ๑๓๒ พวงไร่ ๒ ผือกน้ำ ๔๓ ฉะเชิง ภาคตะวันออกเฉียงเหนือและภาคกลาง กข.๗๗ เก้ารวง ๘๘ ขาวตาแห้ง ๑๗ ขาวปากหม้อ ปทุมธานี ๖๐

๒. พันธุ์ไม่ไวต่อช่วงแสง ปลูกได้ทุกภาค กข.๑ กข.๒ กข.๓ กข.๔ กข.๕ กข.๗ กข.๙ กข.๑๐ กข.๑๑ กข.๒๑ กข.๒๓ กข.๒๕ สุพรรณบุรี ๖๐ พิษณุโลก ๖๐-๒ และพิษณุโลก ๙๐

ปัญหาดินมีความอุดมสมบูรณ์ต่ำหรือขาดธาตุอาหารพืชบางชนิด ข้าวแก้ไขโดยการใส่ปุ๋ยเคมี

๑. อัตราปุ๋ยสำหรับข้าวพันธุ์ไวต่อช่วงแสง ครั้งแรก ปุ๋ยยูเรียช่วงตกกล้า อัตรา ๕-๑๐ กก./ไร่ ครั้งที่ ๒ ปุ๋ย ๑๖-๑๖-๘ อัตรา ๒๕-๓๕ กก./ไร่ ใส่ก่อนปักดำ ครั้งที่ ๓ ปุ๋ยยูเรีย(๔๖-๐-๐) อัตรา ๑๐-๑๕ กก./ไร่ เป็นปุ๋ยแต่งหน้า

๒. อัตราปุ๋ยสำหรับข้าวไม่ไวต่อช่วงแสง ครั้งแรก ใส่ปุ๋ยยูเรียรองพื้น ช่วงตกกล้า อัตรา ๑๐-๑๕ กก./ไร่ ครั้งที่ ๒ ใส่ปุ๋ยสูตร ๑๖-๑๖-๘ หรือสูตรอื่น ที่มีเนื้อปุ๋ยเท่าเทียมกัน อัตรา ๒๐-๒๕ กก./ไร่ ครั้งที่ ๓ ใส่ปุ๋ยยูเรีย(๔๖-๐-๐) อัตรา ๕-๑๐ กก./ไร่ เป็นปุ๋ยแต่งหน้า

**ปลูกพืชไร่** ปัญหาดินมีการระบายน้ำเลวและน้ำแช่ขังในฤดูฝนให้ปฏิบัติเช่นเดียวกับการปลูกไม้ผล

ปัญหาดินมีความอุดมสมบูรณ์ต่ำ เช่น ถั่วลิสง ถั่วเขียว ถั่วเหลือง ๑) ใส่ปุ๋ยสูตร ๑๒-๒๔-๑๒ อัตรา ๒๕ กก./ไร่ โดยทำการแบ่งใส่ ๒ ครั้ง ๆ ละเท่า ๆ กัน ครั้งที่ ๑ ใส่รองก้นหลุมก่อนปลูก ครั้งที่ ๒ ใส่เมื่อต้นถั่วอายุ ๒๕ วัน ๒) ใส่โบรอนในรูปของบอแรกซ์ ๐.๙ กก./ไร่ แก้ปัญหาเมล็ดตกลง ๓) ใส่ปุ๋ยโมลิบดินีมในรูปโซเดียมโมลิบเดทหรือแอมโมเนียมโมลิบเดท อัตรา ๑๐๐-๒๐๐ กก./ไร่

**ข้าวโพดหวาน** ใส่ปุ๋ย ๒๔-๑๒-๑๒ อัตรา ๔๐-๕๐ กก. หรือ ๑๕-๑๕-๑๕ อัตรา ๓๐-๔๐ กก./ไร่ ร่วมกับปุ๋ยยูเรีย ๑๐-๑๕ ต่อไร่ แบ่งใส่ ๒ ครั้ง ๆ ละเท่า ๆ กัน ดังนี้ ครั้งที่ ๑ ใส่รองก้นหลุมก่อนปลูก ครั้งที่ ๒ ใส่เมื่ออายุ ๒๕ วัน

**ข้าวโพดฝักอ่อน** ใช้ปุ๋ยสูตร ๑๕-๑๕-๑๕ อัตรา ๓๐-๓๕ กก./ไร่ ร่วมกับปุ๋ยยูเรีย ๒๕ กก./ไร่ หรือปุ๋ย ๒๐-๐-๐ อัตรา ๕๐ กก./ไร่ โดยแบ่งใส่ ๓ ครั้งดังนี้ ครั้งที่ ๑ ใส่เมื่อต้นอายุ ๗-๑๐ วัน ครั้งที่ ๒ ใส่เมื่อต้นอายุ ๒๕ วัน ครั้งที่ ๓ ใส่เมื่อต้นอายุ ๓๕ วัน



ปอแก้ว ใสปุ๋ยสูตร ๑๕-๑๕-๑๕ อัตรา ๔๐-๕๐ กก./ไร่ โดยใส่สองข้างแถว เมื่ออายุ ๒๐-๒๕ วัน

**ปลูกไม้ผลและไม้ยืนต้น** ปลูกโดยการปรับปรุงพื้นที่นาให้เป็นสวนไม้ผล จัดระบบการปลูกพืชแบบไร่นาสวนผสม ปัญหาดินมีการระบายน้ำเร็ว แก้ไขโดยการยกร่องปลูกดังนี้คือ

๑) วางแนวร่องให้สั้นร่องกว้าง ๖-๘ เมตร และท้องร่องกว้าง ๑.๐-๑.๕ เมตร ปาดหน้าดินมาที่กลางสั้นร่อง

๒) ขุดดินจากคูมากลบที่ขอบสั้นร่องให้สูง ๕๐ ซม.

๓) ทำคันดินให้ล้อมรอบสวน เพื่อป้องกันน้ำท่วม

ปัญหาดินเป็นกรด แก้ไขโดยการใส่ปูนขาว อัตรา ๑๐๐ กก./ไร่ ใส่ในช่วงระหว่างการเตรียมดินปลูกเริ่มแรก หรือใส่ในช่วงเตรียมหลุมปลูกอัตรา ๓-๕ กก./ต่อต้น

ปัญหาดินค่อนข้างเป็นทรายและมีโครงสร้างค่อนข้างแน่นทึบ แก้ไขโดยการเพิ่มอินทรีย์วัตถุให้แก่ดินดังนี้

๑. ใส่ปุ๋ยคอกหรือปุ๋ยหมัก อัตรา ๒๐-๕๐ กก./ต้น ในช่วงเตรียมหลุมปลูก

๒. ปลูกพืชคลุมดินซึ่งเป็นพืชตระกูลถั่วบำรุงดิน ได้แก่ ถั่วลาย ถั่วเซอร่าโตร ถั่วฮามาต้า และถั่วคุดชู ใช้เมล็ดอัตรา ๑.๕ กก./ไร่

๓. ใช้วัสดุเศษพืชคลุมดิน ได้แก่ ฟางข้าว หรือสลายตัวจะเพิ่มอินทรีย์วัตถุให้แก่ดิน

ปัญหาดินมีความอุดมสมบูรณ์ต่ำ เช่น มะม่วง ใสปุ๋ยสูตร ๑๕-๑๕-๑๕ อัตรา ๑-๒ กก./ต้น/ปี แบ่งใส่ ๔ ระยะก่อนติดผล คือเดือน มีนาคม พฤษภาคม สิงหาคม และ ตุลาคม โดยแบ่งใส่ ๔ ครั้งละเท่า ๆ กัน และระยะให้ผลผลิตแล้วแบ่งใส่ ๓ ครั้ง โดยเป็นช่วงหลังเก็บผลผลิต ช่วงก่อนออกดอก ๒-๓ เดือนและช่วงหลังจากติดผล

**มะละกอ** ใสปุ๋ยสูตร ๑๕-๑๕-๑๕ หรือสูตรอื่นที่มีเนื้อธาตุอาหารที่ดัดเทียมกันอัตรา ๑ กก./ต้น/ปี ใส่ในช่วงหลังออกดอก

**มะพร้าว** ใสปุ๋ยสูตร ๑๓-๑๓-๒๑ อัตรา ๑-๕ กก./ต้น/ปี โดยแบ่งใส่ ๒ ครั้ง ช่วงต้นและปลายฝน ใส่เพิ่มตามอายุของมะพร้าวและใส่ปุ๋ยแมกนีเซียมซัลเฟต ๒๐๐-๕๐๐ กรัม/ต้น/ปี (หรือใส่ปุ๋ยเท่าอายุ เช่น ๒ ปี ใส่ ๒ กก./ต้น/ปี)

**มะม่วงหิมพานต์** ใสสูตร ๑๒-๒๔-๑๒ หรือ ๑๕-๑๕-๑๕ อัตรา ๐.๕-๑ กก./ต้น/ปี ใส่เพิ่มตามอายุของต้น โดยแบ่งใส่ ๔ ครั้ง ในเดือน มีนาคม พฤษภาคม สิงหาคม และ ตุลาคม

### กลุ่มชุดดินที่ ๑๘

#### กลุ่มชุดดินที่ ๑๘



หน้าตัดดิน



บริเวณที่พบ

**ลักษณะโดยทั่วไป :** เนื้อดินบนเป็นดินร่วนปนทราย สีเทาปนน้ำตาลอ่อน, สีน้ำตาลปนแดงอ่อน ดินล่างเป็นดินร่วนเหนียวปนทราย สีเทาปนน้ำตาล, สีเทาปนชมพู พบจุดประสีน้ำตาลแก่ สีแดงปนเหลืองปะปน เกิดจากพวกตะกอนลำน้ำพบบริเวณ พื้นที่ราบเรียบหรือค่อนข้างราบเรียบตามลานตะพักลำน้ำระดับต่ำ น้ำแช่ขังลึก ๓๐ ซม. นานประมาณ ๔ เดือน เป็นดินลึก มีการระบายน้ำค่อนข้างเร็ว มีความอุดมสมบูรณ์ตามธรรมชาติค่อนข้างต่ำ ดินชั้นบน pH ๖.๐-๗.๐ ส่วนดินชั้นล่าง pH ประมาณ ๕.๕-๖.๕ ได้แก่ชุดดินเขาย้อย ชลบุรี และโคกสำโรง ปัจจุบันบริเวณดังกล่าวส่วนใหญ่ใช้ทำนา บางแห่งใช้ปลูกอ้อย หรือปลูกพืชล้มลุกในฤดูแล้ง

**ปัญหาในการใช้ประโยชน์ที่ดิน :** เนื้อดินเป็นดินทรายหยาบ พืชมีโอกาสเสี่ยงต่อการขาดแคลนน้ำ ความอุดมสมบูรณ์ค่อนข้างต่ำ ฤดูฝนมีน้ำแช่ขังนาน ๔ เดือน

**ความเหมาะสมสำหรับการปลูกพืช :** กลุ่มชุดดินที่ ๑๘ พบบริเวณที่ราบต่ำ สภาพพื้นที่ราบเรียบถึงเกือบราบเรียบ ดินมีการระบายน้ำค่อนข้างเร็วถึงเร็ว ในช่วงฤดูฝนมีน้ำขังนานระหว่าง ๓-๔ เดือน จึงมีศักยภาพเหมาะสมในการทำนามากกว่าการปลูกพืชไร่ พืชผักและไม้ผล ยกเว้นถ้าได้มีการปรับปรุงแก้ไขปัญหาน้ำขังและการระบายน้ำของดิน อย่างไรก็ตามในสภาพปัจจุบันสามารถปลูกพืชไร่และพืชผักอายุสั้นได้ ในช่วงฤดูแล้ง ถ้ามีน้ำชลประทานและแหล่งน้ำธรรมชาติเสริม

### การจัดการกลุ่มชุดดินที่ ๑๘

**ปลูกข้าวหรือทำนา** ปัญหาดินมีความอุดมสมบูรณ์ต่ำ ข้าวพันธุ์ที่แนะนำ

๑.๑ ข้าวที่ไวต่อช่วงแสง ได้แก่ ขาวปากหม้อ ขาวตาแห้ง ๑๗ เก้ารวง เหลืองประทิว ๑๒๓ น้ำสะกุ่ม ๑๙ ขาวดอกมะลิ ๑๐๕ นางมกล เอส-๔ ปทุมธานี ๖๐

๑.๒ ข้าวที่ไม่ไวต่อช่วงแสง ได้แก่ กข.๑-๗ กข.๙ กข.๑๐ กข.๑๑ กข.๑๒ กข.๒๕ สุพรรณบุรี ๖๐ สุพรรณบุรี ๗๐ พิษณุโลก ๖๐-๒ ใสปุ๋ยเคมีสูตร ๑๕-๑๕-๑๕ อัตรา ๓๕ กก./ไร่ หรือสูตร ๑๖-๑๖-๘ หรือสูตรใกล้เคียง อัตรา ๒๕-๓๕ กก./ไร่ หรือปุ๋ยสูตร ๑๖-๒๐-๐ หรือ ๒๐-๒๐-๐ อัตรา ๓๐ กก./ไร่ ใส่ร่วมกับปุ๋ยยูเรีย อัตรา ๑๕-๒๐ กก./ไร่ การใส่ให้แบ่งใส่ ๒ ครั้ง ครั้งละเท่า ๆ กัน ครั้งแรกใส่ระยะปักดำ และครั้งที่สองใส่หลังครั้งแรก ประมาณ ๓๐ วัน หรือระยะที่ต้นข้าวตั้งท้อง สำหรับปุ๋ยที่ใส่รวมก็ให้แบ่งใส่ ๒ ครั้งเช่นเดียวกัน ปัญหาดินแน่นหลังจากการทำเทือกปักดำ ใส่ปุ๋ยอินทรีย์ได้แก่ ปุ๋ยหมัก ปุ๋ยคอก อัตรา ๑.๕-๒.๐ ตัน/ไร่ ในระยะเตรียมดินก่อนปักดำข้าวหรือปลูกพืชตระกูลถั่ว เช่น ปอเทือง โสน โสนอัฟริกัน ฯลฯ เป็นปุ๋ยพืชสด ปลูกก่อนปลูกข้าว ๒-๓ เดือนแล้วไถกลบ เมื่อพืชตระกูลถั่วออกดอกหรือไถกลบฟางข้าวและเศษหญ้าลงไปดิน ทิ้งไว้ให้สลายตัว เป็นอินทรีย์วัตถุจะช่วยให้ดินร่วนซุยอีกทางหนึ่ง

**ปลูกพืชไร่** ปัญหาการระบายน้ำของดินค่อนข้างเร็วถึงเร็ว และน้ำท่วมขังในฤดูฝน การเตรียมพื้นที่ปลูก ในกรณีปลูกพืชไร่ในช่วงฤดูแล้งหลังการเก็บเกี่ยวข้าว หรือกรณีเปลี่ยนพื้นที่ทำนาไปเป็นปลูกพืชไร่แบบถาวร ให้ทำคันดินล้อมและขุดยกร่องและระบายน้ำ ปฏิบัติเช่นเดียวกับกลุ่มชุดดินที่ ๑ ปัญหาดินไม่ร่วนซุยเท่าที่ควร แก้ไขโดยการใช้อินทรีย์ เช่น ปุ๋ยคอก และปุ๋ยหมัก อัตรา ๑-๒ ตัน/ไร่

**ปัญหาดินมีความอุดมสมบูรณ์ต่ำ** เช่น พืชตระกูลถั่ว (ถั่วเหลือง ถั่วเขียว ถั่วลิสง) ใส่ปุ๋ยเคมีสูตร ๑๒-๒๔-๑๒ หรือ ๘-๒๔-๒๔ อัตรา ๒๐-๓๐ กก./ไร่ หรือ สูตร ๑๐-๒๐-๑๐ อัตรา ๒๕-๓๕ กก./ไร่ ใส่ตอนปลูกหรือหลังปลูก ๒๐-๒๕ วัน โดยใส่รองกันหลุมหรือโรยสองข้างแถวปลูกแล้วพรวนดินกลบ

**ข้าวโพดและข้าวฟ่าง** ใส่ปุ๋ยเคมีสูตร ๑๖-๑๖-๘ อัตรา ๓๐-๔๐ กก./ไร่ ใส่ร่วมกับปุ๋ยสูตร ๒๑-๐-๐ อัตรา ๒๐-๒๕ กก./ไร่ หรือสูตร ๔๖-๐-๐ อัตรา ๑๐-๑๕ กก./ไร่ ใส่ตอนปลูกและหลังปลูก ๒๐-๒๕ วัน โดยใส่รองกันหลุมและโรยสองข้างแถวปลูกแล้วพรวนดินกลบ

**ฝ้าย** ใส่ปุ๋ยเคมีสูตร ๑๔-๑๔-๑๔ หรือ ๑๕-๑๕-๑๕ หรือ ๑๖-๑๖-๑๖ อัตรา ๓๕-๔๕ กก./

ไร่ ใส่ตอนปลูกและหลังปลูกแบ่งครึ่ง ครั้งแรกรองกันหลุมปลูก ครั้งที่สองโรยข้างแถวแล้วพรวนดินกลบ

**ปลูกไม้ผลและไม้ยืนต้น** ปัญหาหน้าท่วมขังในฤดูฝนและดินระบายน้ำค่อนข้างเลวถึงเลว ปฏิบัติเช่นเดียวกับกลุ่มชุดดินที่ ๑ ในกรณีเปลี่ยนสภาพการใช้ที่ดินจากนาข้าวเป็นที่ปลูกไม้ผลถาวร

**ปัญหาดินมีความอุดมสมบูรณ์ต่ำ** เช่น มะม่วง ใส่ปุ๋ยเคมีอัตราครึ่งหนึ่งของจำนวนอายุ เช่น มะม่วงอายุ ๑๐ ปี ใส่ปุ๋ยจำนวน ๕ กก./ต้น/ปี แบ่งใส่ ๓ ครั้ง คือ ๑ ใน ๓ ส่วน ใส่ปุ๋ยสูตร ๑๓-๑๓-๒๑ ใส่ในช่วงเดือนมีนาคม-เมษายน ครั้งที่สองใส่อีก ๑ ใน ๓ ส่วน ใส่ปุ๋ยสูตร ๑๕-๑๕-๑๕ ใส่ในช่วงเดือนพฤษภาคม-กรกฎาคม และปุ๋ยที่เหลือ ๑ ใน ๓ ส่วนใส่ปุ๋ยสูตร ๑๒-๒๔-๑๒ หรือ ๘-๒๔-๒๔ ใส่ในช่วงเดือนกันยายน - ตุลาคม

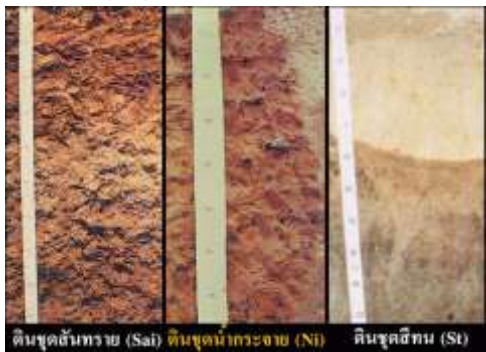
**ฝรั่ง** พันธุ์ที่แนะนำได้แก่ กลมสาลี ทูลเกล้า เวียดนาม ใส่ปุ๋ยสูตร ๑๕-๑๕-๑๕ หรือ ๑๓-๑๓-๒๑ อัตราประมาณ ๑ กก./ต้น/ปี ควบคุมไปกับการใช้ปุ๋ยคอกหรือปุ๋ยหมัก อัตรา ๑๐ กก./ต้น

**กล้วยหอม** ใส่ปุ๋ยคอกหรือปุ๋ยหมักเมื่ออายุ ๑ สัปดาห์ ๑ เดือน และ ๒ เดือน ครั้งละประมาณ ๕ กก./ต้น ใส่ปุ๋ยเคมีสูตร ๑๕-๑๕-๑๕ อัตรา ๑ กก./ต้น แบ่งใส่ ๒ ครั้ง เมื่ออายุ ๓ เดือน และ ๕ เดือน

**ขนุน** ใส่ปุ๋ยเคมีสูตร ๒๐-๑๐-๑๐ อัตรา ๑๐๐-๒๐๐ กรัม/ต้น/ครั้ง อายุ ๑-๓ ปี ใส่ ๖ ครั้ง/ปี อายุ ๔-๖ ปี ใส่ปุ๋ยอินทรีย์หนึ่งครั้งต่อปี อัตรา ๒๐-๓๐ กก./ต้น ใส่ห่างต้น ก่อนออกดอก ๓ เดือน ใส่ปุ๋ยสูตร ๑๕-๑๕-๑๕ อัตรา ๑-๒ กก./ต้น ปลายฤดูฝนใส่ปุ๋ยสูตร ๑๔-๑๔-๒๑ อัตรา ๑-๒ กก./ต้น/ปี

## กลุ่มชุดดินที่ ๒๒

### กลุ่มชุดดินที่ ๒๒



### หน้าตัดดิน

**ลักษณะโดยทั่วไป** : หน่วยที่ดินเป็นกลุ่มชุดดินที่มีเนื้อดินเป็นพวกดินร่วนปนทราย ดินทรายปนดินร่วนสีพื้นเป็นสีเทาหรือน้ำตาลปนเทา มีจุดประสีน้ำตาลปนเหลือง หรือสีเหลืองปนน้ำตาลอ่อน และอาจพบศิลาแลงอ่อนในดินชั้นล่าง มีสภาพพื้นที่ค่อนข้างราบเรียบ เป็นดินลึก มีการระบาย

น้ำค่อนข้างเลว ดินมีความอุดมสมบูรณ์ตามธรรมชาติต่ำ ปฏิบัติดินเป็นกรดจัดถึงเป็นกรดแก่ ค่าความเป็นกรด เป็นด่างประมาณ ๔.๕-๕.๕ บริเวณดังกล่าวส่วนใหญ่ในฤดูฝนใช้ปลูกข้าว บางแห่งยังคงสภาพเป็นป่าอยู่ หรือใช้ปลูกไม้ยืนต้น แต่ถ้ามีปัญหาเรื่องการแช่ขังของน้ำในช่วงฤดูฝน ตัวอย่างชุดดินที่อยู่ในกลุ่มนี้ได้แก่ ชุดดินน้ำกระจาย ชุดดินสีทน ชุดดินสนทราย และชุดดินชัยภูมิ

**ปัญหาสำคัญในการใช้ประโยชน์ที่ดิน** : ของหน่วยที่ดินนี้ได้แก่ ดินค่อนข้างเป็นทราย มีความสามารถในการอุ้มน้ำต่ำ และมีความอุดมสมบูรณ์ต่ำ

### บริเวณที่พบ

### ความเหมาะสมสำหรับการปลูกพืช

โดยทั่วไปศักยภาพของกลุ่มชุดดินที่ ๒๒ เหมาะที่จะใช้ในการทำนาเนื่องจากสภาพพื้นที่ค่อนข้างราบเรียบมีน้ำขังแฉะในช่วงฤดูฝน แต่สามารถปลูกพืชไร่หรือพืชผักเช่น ถั่วเหลือง ถั่วลิสง ข้าวโพด ยาสูบ กระเทียม มะเขือเทศ ฯลฯ ก่อนและหลังการปลูกข้าวถ้ามีน้ำชลประทานหรือมีแหล่งน้ำธรรมชาติ ในเขตฝนตกชุก เช่น ภาคใต้ และภาคตะวันออก ใช้ปลูกยางพาราและไม้ผล

### การจัดการกลุ่มชุดดินที่ ๒๒

ปลูกข้าวหรือทำนา ข้าว พันธุ์ที่แนะนำ ปทุมธานี ๖๐ สุพรรณบุรี ๖๐ พิษณุโลก ๖๐-๑ ๖๐-๒ ชุมแพ ๖๐ แก้วรวง ๘๘ ขาวดอกมะลิ ๑๐๕ ขาวตาแห้ง กข.๑๕ กข.๗ กข.๑๗ กข.๒๓ กข.๒๕ ฯลฯ

**ปัญหาเนื้อดินค่อนข้างเป็นทราย** ใส่ปุ๋ยอินทรีย์เช่นปุ๋ยคอก ปุ๋ยหมัก อัตรา ๑.๕-๒.๐ ตัน/ไร่ หรือการปลูกพืชตระกูลถั่ว เช่น โสนอัฟริกันฯ เพื่อเป็นปุ๋ยพืชสด

**ปัญหาดินมีความอุดมสมบูรณ์ตามธรรมชาติต่ำ** ใส่ปุ๋ยเคมีสูตร ๑๕-๑๕-๑๕ หรือ ๑๖-๑๖-๑๘ อัตรา ๔๐ กก./ไร่ โดยแบ่งใส่ ๒ ครั้ง

**ปลูกพืชไร่ ปัญหาน้ำท่วม ปัญหาการระบายน้ำของดิน** ปกติแล้วกลุ่มชุดดินนี้ไม่เหมาะสมที่จะนำมาปลูกพืชไร่ในฤดูฝน ถ้าจะนำมาปลูกพืชไร่ควรปลูกก่อนและหลังการปลูกข้าว ที่ดินมีความชื้นเพียงพอและบริเวณที่มีแหล่งน้ำเสริมก่อนเตรียมดินปลูกพืชควรมีการใส่ปุ๋ยคอก หรือปุ๋ยหมัก อัตรา ๑.๕-๒.๐ ตัน/ไร่

**ปัญหาดินมีความอุดมสมบูรณ์ตามธรรมชาติต่ำ** แก้ไขโดยการใช้ปุ๋ยเคมีสำหรับสูตร อัตราและวิธีการใช้ขึ้นอยู่กับชนิดของพืชที่ปลูก เช่น

**ถั่วเหลือง** พันธุ์ที่แนะนำ ได้แก่ สจ.๒, สจ.๔, สจ.๕, เชียงใหม่๖๐,นครสวรรค์๑การใส่ปุ๋ยใช้ปุ๋ยหินฟอสเฟตเป็นปุ๋ยรองพื้นก่อนปลูกในอัตรา ๒๐๐ กก./ไร่ หรือใช้ทริปเปิลซูเปอร์ฟอสเฟต (๐-๔๖-๐) อัตรา ๑๕ กก./ไร่ ร่วมกับการใส่ปุ๋ยโพแทสเซียมคลอไรด์อัตรา ๒๐กก./ไร่ เป็นปุ๋ยรองพื้นก่อนปลูก

**ถั่วลิสง** พันธุ์ที่แนะนำได้แก่ ไทนาน ๙ เกษตร ๑ ใส่ปุ๋ยรองพื้น สูตร ๑๒-๒๔-๑๒ ในอัตรา ๓๐ กก./ไร่ และควรเพิ่มปุ๋ยเดี่ยวในรูปของทริปเปิลซูเปอร์ฟอสเฟต (๔๖%P<sub>2</sub>O<sub>5</sub>) อีกประมาณ ๑๒ กก./ไร่

**ปลูกไม้ผล ปัญหาน้ำท่วม** ทำคันดินล้อมรอบพื้นที่เพื่อป้องกันน้ำท่วม

**ปัญหาการระบายน้ำของดิน** ยกร่องขึ้นแปลงปลูกไม้ผลเพื่อป้องกันการแช่ขังของน้ำ และเพื่อปรับปรุงการระบายน้ำในช่วงที่มีระดับน้ำใต้ดินตื้นไม่ไห้แฉะรากพืช เตรียมหลุมปลูกขนาด ๕๐ x ๕๐ ลึก ๕๐ ซม. คลุกเคล้าด้วยปุ๋ยคอกหรือปุ๋ยหมัก ๒๕-๓๐ กก./หลุม

**ปัญหาดินมีความอุดมสมบูรณ์ตามธรรมชาติต่ำ** เช่น มะม่วง พันธุ์ที่แนะนำได้แก่เขียวเสวย ทองคำ ฟาลัน น้ำดอกไม้ หนั่งกลางวัน ใส่ปุ๋ยเคมีในอัตราครึ่งหนึ่งของจำนวนอายุ เช่น มะม่วง อายุ ๑๐ ปี ก็ใส่ปุ๋ยจำนวน ๕ กก./ต้น โดยใช้ปุ๋ยสูตร ๑๓-๑๓-๒๑ อัตรา ๓๐๐ กรัม/ต้น ในช่วงเดือนมีนาคม -เมษายน ใช้ปุ๋ย ๑๕-๑๕-๑๕ ในช่วงเดือนพฤษภาคม ใส่ปุ๋ยสูตร ๑๒-๒๔-๑๒ หรือ ๘-๒๔-๒๔ อัตรา ๒๐๐ กรัม/อายุต้น ในช่วงเดือนกันยายน -ตุลาคม

**มะละกอ** พันธุ์ที่แนะนำ ได้แก่ โกโก้ แยกดำ จำปาตะ สายน้ำผึ้ง ฮาวาย มาเลเซีย ปุ๋ยเคมีใช้สูตร ๑๔-๑๒-๑๒ หรือ ๒๐-๑๕-๑๕ ใส่ ครั้งแรกหลังจากย้ายปลูก ๒-๓ สัปดาห์ มะละกอ อายุได้ ๑ ปี ใส่ปุ๋ย ๑ กก./ต้น/ปี หลังจากอายุได้ ๑ ปี ขึ้นไป ใส่ประมาณ ๑-๑.๕ กก./ต้น/ปี

**ลำไย** พันธุ์ที่แนะนำ ได้แก่ อีตอ ชมพู แห้ว เปี้ยวเขียว เมื่อต้นลำไยเริ่มให้ผล ควรงดการให้น้ำช่วงเดือนธันวาคม ถึงมกราคม ถางหญ้าและเก็บกวาดใบที่ร่วงออกเพื่อให้หน้าดินแห้งเดือนกุมภาพันธ์ ลำไยแทงช่อดอก เริ่มให้น้ำโดยค่อย ๆ เพิ่มปริมาณจนถึงปกติ เดือนมีนาคม ถึงมิถุนายน ควรมีการให้น้ำอย่างสม่ำเสมอใส่ปุ๋ยบำรุงผลสูตร ๑๒-๑๒-๑๗ หรือปุ๋ยสูตรเสมอ (๑๕-๑๕-๑๕) ในอัตราครึ่งหนึ่งของอายุต้น และควรมีการ

ค้ำยันกิ่งและฉีดสารเคมีป้องกันโรคและแมลงด้วย ช่วงเดือนกรกฎาคม - สิงหาคม ควรมีการลดการให้น้ำลงก่อนเก็บเกี่ยวผลผลิต ช่วงเดือนกันยายน-พฤศจิกายน ควรมีการตัดแต่งกิ่งฉีดยาป้องกันโรคแมลงและใส่ปุ๋ยบำรุงต้น สูตร ๑๕-๑๕-๑๕ อัตราครึ่งหนึ่งของอายุต้นรวมกับการใส่ปุ๋ยคอกในอัตราเท่ากับอายุของต้น

### กลุ่มชุดดินที่ ๓๕

#### กลุ่มชุดดินที่ ๓๕



#### หน้าตัดดิน

#### บริเวณที่พบ

**ลักษณะโดยทั่วไป :** เนื้อดินเป็นดินร่วนปนทราย ส่วนดินล่างเป็นดินร่วนเหนียวปนทราย สีน้ำตาล สีเหลือง หรือสีแดง เกิดจากวัตถุต้นกำเนิดดินพวกตะกอนลำน้ำ หรือเกิดจากการสลายตัวผุพังของหินเนื้อหยาบ พบบริเวณพื้นที่ดินที่มีลักษณะเป็นลูกคลื่นจนถึงที่ลาดเชิงเขา ส่วนใหญ่มีความลาดชันประมาณ ๓ - ๒๐ % และบางส่วนมีความลาดชันประมาณ ๒๐ - ๓๕ % เป็นดินลึก มีการระบายน้ำดี ระดับน้ำใต้ดินอยู่ลึกกว่า ๑.๕๐ เมตรตลอดปี มีความอุดมสมบูรณ์ตามธรรมชาติค่า pH ประมาณ ๔.๕ - ๕.๕ ได้แก่ ชุดดินดอนไร่ ไคราช สะตึก วาริน ยโสธร และด่านซ้าย มาบบอน ปัจจุบันบริเวณดังกล่าวใช้ปลูกพืชไร่ต่าง ๆ เช่น มันสำปะหลัง ข้าวโพด ข้าวฟ่าง อ้อย ปอ งา และถั่ว บางแห่งใช้ปลูกไม้ผลและไม่ยืนต้นบางชนิด

**ปัญหาในการใช้ประโยชน์ที่ดิน :** เนื้อดินค่อนข้างเป็นทราย มีการอุ้มน้ำต่ำถึงปานกลาง น้ำใต้ดินลึก มีการกัดกร่อนของดินปานกลางถึงรุนแรง บริเวณที่ความลาดชันสูงเสี่ยงต่อการขาดแคลนน้ำ ดินมีความอุดมสมบูรณ์ต่ำ

**ความเหมาะสมสำหรับการปลูกพืช :** กลุ่มชุดดินที่ ๓๕ มีศักยภาพในการปลูกพืชไร่ ไม้ผล และไม้ยืนต้นตลอดทั้งพัฒนาทุ่งหญ้าเลี้ยงสัตว์มากกว่าที่จะนำมาใช้ทำนา หรือปลูกข้าวที่ต้องการน้ำขัง เนื่องจากเป็นที่ดอนสภาพพื้นที่ ลูกคลื่นลอนลาดถึงลูกคลื่นลอนชันเป็นส่วนใหญ่ ลักษณะเนื้อดินเป็นดินร่วนปนทรายถึงดินร่วนเหนียวปนทราย การระบายน้ำดี เนื้อดินมีความพรุนมาก เก็บกักน้ำไม่ค่อยอยู่

#### การจัดการกลุ่มชุดดินที่ ๓๕

**ปลูกข้าวหรือทำนา** ปัญหาดินเป็นทรายความชื้นในดินต่ำ เพิ่มอินทรีย์วัตถุในดินโดยหว่านปุ๋ยคอกหรือปุ๋ยหมัก อัตรา ๑-๓ ตัน/ไร่ หรือใช้ปุ๋ยพืชสดโดยหว่านเมล็ดพันธุ์พืชปุ๋ยสดตระกูลถั่ว ได้แก่ โสนอัฟริกัน ปอเทืองหรือ ปอเทืองเตี้ย อัตราเมล็ดพันธุ์ ๕ กก./ไร่ ควรหว่านโรย หรือต้นฤดูฝนกลางเดือนเมษายนหรือต้นเดือนพฤษภาคมเมื่อพืชปุ๋ยสดออกดอก ๕๐ % หรืออายุ ๖๐ วัน จึงทำการไถกลบหรือสับกลบลงดิน ก่อนปลูกข้าว ข้าวไร่ พันธุ์ที่แนะนำ ข้าวพันธุ์เบา ชิวแม่จัน จีนฮ่อ

**ปัญหาดินมีความอุดมสมบูรณ์ต่ำ** ใส่ปุ๋ยเคมี แบ่งใส่ ๒ ครั้ง ครั้งแรก หลังข้าวออก ๒๐-๓๐ วัน ข้าวพันธุ์ไม่ไวต่อช่วงแสง ใช้ปุ๋ย (๔+๖)-๖-๔ กก./ไร่ (N-P<sub>2</sub>O<sub>5</sub>-K<sub>2</sub>O) ข้าวพันธุ์ไวต่อช่วงแสง ใช้ปุ๋ย (๓+๓) - ๔ - ๒ กก./ไร่

(N-P<sub>2</sub>O<sub>5</sub>-K<sub>2</sub>O) ครั้งที่สอง ระยะเวลาให้กำเนิดช่อดอกหรือประมาณ ๓๐ วันก่อนข้าวออกดอก ใช้ปุ๋ยแอมโมเนียมซัลเฟต หรือ แอมโมเนียมคลอไรด์ อัตรา ๑๕-๓๐ กก./ไร่ หรือปุ๋ยยูเรีย ๗-๑๕ กก./ไร่

**ปลูกพืชไร่** มันสำปะหลังพันธุ์ที่แนะนำ ระยะเวลา ๓ ระยะของ ๖๐ ปัญหาดินเป็นทรายความชื้นในดินต่ำ เพิ่มอินทรีย์วัตถุในดินโดยใส่ปุ๋ยหมัก ปุ๋ยคอก อัตรา ๑-๓ ตัน/ไร่ หรือใช้ปุ๋ยพืชสดตระกูลถั่วได้แก่ ปอเทือง ถั่วพรี หรือ ถั่วพุ่ม อัตราเมล็ดพันธุ์ ๓-๕ กก./ไร่ สำหรับถั่วพรีใช้เมล็ดพันธุ์ อัตรา ๘-๑๐ กก./ไร่ หว่านให้ทั่วแปลงในตอนต้นฤดูฝน รวากลางเดือนเมษายนหรือต้นเดือนพฤษภาคม เมื่อพืชปุ๋ยสดออกดอก ๕๐ % หรือมีอายุ ๖๐ วัน จึงทำการไถกลบ คลุกเคล้าให้เข้ากับดิน พักดินไว้ ๕-๑๐ วัน จึงทำการปลูกพืช ปัญหาดินเกิดการชะล้างพังทลาย ปลูกมันสำปะหลังตาม แนวระดับขวางความลาดเทของพื้นที่หรือใช้ระบบการปลูกพืช โดยปลูกพืชตระกูลถั่วหมุนเวียนหรือแซมในระหว่างแถว ของมันสำปะหลัง ปัญหามีน้ำขังแฉะในดิน ทำให้หัวมันเน่าและต้นตายในบางพื้นที่ ยกร่องปลูกพืชและร่องระบายน้ำ ปัญหาดินมีความอุดมสมบูรณ์ต่ำ ใส่ปุ๋ยเคมีสูตร ๑๕-๑๕-๑๕ หรือสูตรอื่นที่มีธาตุอาหารพืชใกล้เคียงกัน อัตรา ๕๐-๑๐๐ กก./ไร่ แบ่งใส่ ๒ ครั้ง ครั้งแรกใส่รองกันหลุมปลูกและครั้งที่สอง โรยข้างต้นเมื่อมันสำปะหลัง อายุ ๒ เดือน

**ถั่วลิสง** พันธุ์ที่แนะนำ -ไทนาน ๙ ขอนแก่น ๖๐-๑ ขอนแก่น ๖๐-๒ ปัญหาดินเป็นทราย ความชื้นในดินต่ำ เพิ่มอินทรีย์วัตถุในดินโดยใส่ปุ๋ยหมัก ปุ๋ยคอก อัตรา ๑-๓ ตัน/ไร่ หรือไถกลบเศษซากต้นถั่วลิสงลงดิน หรือเกลี่ยคลุมผิวดินหลังจากการเก็บเกี่ยว ปัญหาดินเกิดการชะล้างพังทลาย ปลูกถั่วลิสงตามแนวระดับขวางความเท ของพื้นที่ ปลูกแซมหรือปลูกหมุนเวียนกับพืชอื่นในระบบการปลูกพืช ปัญหาดินเป็นกรด หว่านปูนขาว อัตราตามความ ต้องการปูนของดินพร้อมปุ๋ยอินทรีย์ก่อนเตรียมแปลง หรือใส่ยิบซั่มอัตรา ๕๐-๑๐๐ กก./ไร่ โดยโรยข้างแถวพืชขณะต้น ถั่วแทงเข็ม หรือเมื่อต้นถั่วอายุ ๔๐-๕๐ วัน ให้โรยระหว่างแนวปลูกห่าง ๑๕-๒๐ ซม. แล้วพรวนดินกลบโคนต้น ปัญหา ดินมีความอุดมสมบูรณ์ต่ำ ใส่ปุ๋ยเคมีสูตร ๓-๙-๖ (N-P<sub>2</sub>O<sub>5</sub>-K<sub>2</sub>O) หรือสูตร ๘-๒๔-๑๖ อัตรา ๓๕ กก./ไร่ แบ่งใส่สอง ระยะเวลา คือใส่รองกันหลุมก่อนปลูกและใส่ครั้งที่สองโดยโรยข้างแถวพืชเมื่อต้นถั่วออกดอก หรือเมื่อต้นถั่วอายุ ๒๐ วัน

**สับปะรด** พันธุ์ที่แนะนำ ปัตตาเวีย ภูเก็ต สวี สิงคโปร์ ปัญหาดินเป็นทรายความชื้นในดินต่ำ เพิ่มอินทรีย์วัตถุในดินโดยใส่ปุ๋ยคอก หรือปุ๋ยหมักอัตรา ๓-๕ ตัน/ไร่ หว่านให้ทั่วแปลงตอนเตรียมดินก่อนปลูก ปัญหา ดินเกิดการชะล้างพังทลาย ควรปลูกสับปะรดตามแนวระดับขวางความลาดของพื้นที่ ปัญหาดินมีความอุดมสมบูรณ์ต่ำ ใส่ปุ๋ยเคมีดังนี้ ครั้งแรกใส่ปุ๋ยเคมีสูตร ๑๓-๑๓-๒๑ อัตรา ๑๐-๒๕ กรัม/ต้น ใส่ที่กาบล่างเมื่ออายุ ๓ เดือน ครั้งที่สองใส่ ปุ๋ยเคมีสูตร ๑๒-๑๒-๑๕ อัตรา ๑๐-๒๕ กรัม/ต้น ที่กาบใบล่างสุด เมื่ออายุ ๖ เดือน และอาจเพิ่มธาตุอาหารรอง ได้แก่ แคลเซียม แมกนีเซียม ซัลเฟอร์ เหล็ก สังกะสี ทองแดง และโบรอน

**มะม่วง** ปัญหาดินเป็นทรายความชื้นในดินต่ำ เพิ่มอินทรีย์วัตถุในดินโดยใส่ปุ๋ยหมัก ปุ๋ยคอก หรือเศษใบไม้แห้ง อัตรา ๓-๕ กก./หลุม ตอนเตรียมหลุมปลูก ปัญหาดินเป็นกรด ใส่ปูนขาว อัตรา ๓-๕ กก./ต้น ปัญหา ดินมีความอุดมสมบูรณ์ต่ำ ใส่ปุ๋ยคอกและปุ๋ยเคมี โดยใส่ทุกปีละ ๔ ครั้ง ในช่วงเดือนมีนาคม พฤษภาคม สิงหาคม และ ตุลาคม โดยใส่ปุ๋ยคอกอัตรา ๒๐-๕๐ กก./ต้น ร่วมกับปุ๋ยเคมีสูตร ๑๕-๑๕-๑๕ จำนวนกิโลกรัม/ต้น/ปี จะมีอัตราเฉลี่ย เท่ากับครึ่งหนึ่งของอายุมะม่วงถึงเท่ากับอายุมะม่วง การใส่ปุ๋ยให้ใส่โดยหว่านให้รอบรัศมีทรงพุ่ม ปุ๋ยคอกให้โรยรอบรัศมี ทรงพุ่มแล้วพรวนดินกลบ

**มะม่วงหิมพานต์** ปัญหาดินเป็นทรายความชื้นในดินต่ำ เพิ่มอินทรีย์วัตถุในดินโดยใส่ปุ๋ยหมัก ปุ๋ยคอกหรือเศษใบไม้แห้ง อัตรา ๓-๕ กก./หลุม ตอนเตรียมดินปลูก ปัญหาดินมีความอุดมสมบูรณ์ต่ำ ในระยะก่อนตก ผลใส่ปุ๋ย ๔ ครั้ง ในเดือนมีนาคม พฤษภาคม สิงหาคม ตุลาคม ปุ๋ยคอกหรือปุ๋ยหมัก อัตรา ๒๐-๓๐ กก./ต้น และควรใส่ ทุกปี ร่วมกับการใส่ปุ๋ยเคมีเฉลี่ยเท่ากับครึ่งหนึ่งของอายุมะม่วงถึงกับอายุมะม่วงหิมพานต์ ใส่ปุ๋ยสูตร ๑๒-๒๔-๑๒ อัตรา ๓๐๐-๘๐๐ กรัม/ต้น เมื่ออายุ ๑-๒ ปี และใส่ในอัตรา ๑ กก./ต้น เมื่ออายุ ๓ ปี ปุ๋ยสูตร ๑๕-๑๕-๑๕ อัตรา ๑.๕-๕ กก./ต้น เมื่ออายุ ๔-๖ ปี ปุ๋ยสูตร ๑๓-๑๓-๒๑ อัตรา ๒-๓ กก./ต้น เมื่ออายุ ๗ ปีขึ้นไป



ขนุน ดินเป็นทรายความชื้นในดินต่ำ ดินมีความอุดมสมบูรณ์ต่ำ เพิ่มอินทรีย์วัตถุในดิน โดยใส่ปุ๋ยหมักหรือปุ๋ยคอก อัตรา ๒๐-๓๐ กก./ตัน รองกันหลุมด้วยเศษพืชหรือวัสดุเหลือใช้ทางการเกษตร ใส่ปุ๋ยเคมีสูตร ๑๕-๑๕-๑๕ อัตรา ๑-๒ กก./ตัน ตอนต้นฤดูฝน และปุ๋ยสูตร ๑๓-๑๓-๒๑ อัตรา ๑-๒ กก./ตัน ช่วงปลายฤดูฝน และควรใส่ปุ๋ยคอกทุกปี อัตรา ๒๐-๓๐ กก./ตัน โดยใส่รอบรัศมีทรงพุ่ม

### กลุ่มชุดดินที่ ๔๐

#### กลุ่มชุดดินที่ ๔๐



#### หน้าตัดดิน

#### บริเวณที่พบ

**ลักษณะโดยทั่วไป :** เนื้อดินเป็นพวกดินร่วนปนทราย ดินสีน้ำตาลอ่อน สีเหลืองหรือแดง บางแห่งอาจพบจุดประสีในดินชั้นล่าง เกิดจากวัตถุต้นกำเนิดพวกตะกอนลำน้ำหรือจากการสลายตัวของหินเนื้อหยาบ พบบริเวณพื้นที่ค่อนข้างราบเรียบ จนถึงพื้นที่ลาดเชิงเขา ส่วนใหญ่มีความลาดชันประมาณ ๒ - ๒๐ % และบางส่วนมีความลาดชันประมาณ ๒๐ - ๓๕ % เป็นดินลึก มีการระบายน้ำดี ระดับน้ำใต้ดินอยู่ลึกกว่า ๑ เมตรตลอดปี มีความอุดมสมบูรณ์ตามธรรมชาติต่ำ pH ๔.๕ - ๕.๕ ได้แก่ชุดดินสันป่าตอง เขาพลอง ชุดดินหุบกระพง และชุดดินยางตลาด ชุมพาง ปัจจุบันบริเวณดังกล่าวใช้ปลูกพืชไร่ต่าง ๆ เช่น มันสำปะหลัง อ้อย ปอ ข้าวโพด และถั่ว บางแห่งมีสภาพเป็นป่าละเมาะ หรือทุ่งหญ้าธรรมชาติ

**ปัญหาในการใช้ประโยชน์ที่ดิน :** เนื้อดินเป็นทรายจัด น้ำซึมผ่านชั้นดินได้เร็วมาก ดินอุ้มน้ำต่ำ ระดับน้ำใต้ดินต่ำมาก ดินมีการกักความร้อนในบริเวณที่มีความลาดชันสูง ความอุดมสมบูรณ์ ของดินต่ำ

**ความเหมาะสมสำหรับการปลูกพืช :** กลุ่มชุดดินที่ ๔๐ มีความเหมาะสมในการปลูกพืชไร่ และไม้ผลค่อนข้างไม่เหมาะสมที่จะนำมาปลูกพืชผัก และไม่เหมาะสมที่จะใช้ในการทำนา เนื่องจากเนื้อดินค่อนข้างเป็นทรายและสภาพพื้นที่ไม่อำนวย แต่สามารถใช้ประโยชน์ในการปลูกไม้โตเร็วและปลูกหญ้าเลี้ยงสัตว์ได้ดี

#### การจัดการกลุ่มชุดดินที่ ๔๐

**ปลูกพืชไร่** ปัญหาการชะล้างพังทลายของดิน -ใช้วัสดุคลุมดิน เช่น ฟางข้าว หรือ เศษพืชต่าง ๆ เพื่อป้องกันไม่ให้เม็ดฝนที่ตกลงมากระทบผิวดิน โดยตรง -ไถพรวนดินและปลูกพืชไร่ขวางความลาดเทของพื้นที่ โดยเฉพาะบริเวณที่มีความลาดเทเกิน ๕ % -สร้างสิ่งกีดขวางทิศทางไหลของน้ำผิวดิน เมื่อฝนตกหนัก เช่น คันดินร่องระบายน้ำ คันเบนน้ำ บ่อตักตะกอน หรือบ่อน้ำประจำไร่นา -ปลูกแถบหญ้า เช่น หญ้าแฝกสลับกับพืชที่ปลูกเป็นแถวขวางความลาดเทของพื้นที่

#### ปัญหาดินเป็นทรายค่อนข้างจัดและมีความสามารถในการอุ้มน้ำต่ำ

ใส่ปุ๋ยอินทรีย์ได้แก่ ปุ๋ยคอก ปุ๋ยหมัก หรือปุ๋ยเทศบาล อัตรา ๒-๓ ตัน/ไร่ หรือปลูกพืชปุ๋ยสด แล้วไถกลบลงดินเมื่อปุ๋ยพืชสดอายุ ๔๐-๕๐ วัน หรือออกดอกได้ประมาณ ๕๐ % พืชปุ๋ยสดที่แนะนำ ได้แก่ ปอเทือง ถั่วพุ่ม ถั่วดำ โสนต่าง ๆ

**ข้าวโพดและข้าวฟ่าง** ใส่ปุ๋ยเคมีสูตร ๑๔-๑๔-๑๔ หรือ ๑๕-๑๕-๑๕ หรือ ๑๖-๑๖-๑๖ อัตรา ๓๐-๔๐ กก./ไร่ ร่วมกับปุ๋ยสูตร ๒๑-๐-๑๐ อัตรา ๒๕-๓๐ กก./ไร่ หรือสูตร ๔๖-๐-๐ อัตรา ๑๐-๑๕ กก./ไร่ การใส่ให้แบ่งครั้งใส่ ครั้งแรกใส่รองกันหลุมตอนปลูก ครั้งที่สองโรยสองข้างแถวหลังปลูก ๒๐-๒๕ วัน แล้วพรวนดินกลบ

**มันสำปะหลัง** ใส่ปุ๋ยเคมีสูตร ๑๒-๑๒-๑๗ หรือสูตร ๑๓-๑๓-๒๑ หรือสูตร ๑๔-๑๔-๒๑ อัตรา ๔๐-๕๐ กก./ไร่ ใส่ร่วมกับปุ๋ย ๔๖-๐-๐ อัตรา ๒๕-๓๕ กก./ไร่ หรือใส่ปุ๋ยสูตร ๑๕-๑๕-๑๕ อัตรา ๑๐๐ กก./ไร่ หรือ ใส่ปุ๋ยสูตร ๑๕-๑๕-๑๕ อัตรา ๑๐๐ กก./ไร่ เลือกใช้สูตรใดสูตรหนึ่ง วิธีใส่ครั้งแรกหลังปลูก ๑-๒ เดือน และครั้งที่สองเมื่อมันสำปะหลังอายุ ๔-๖ เดือน แบ่งใส่สองครั้ง ๆ ละ เท่า ๆ กัน

**ปอแก้ว** ใส่ปุ๋ยเคมีสูตร ๑๖-๑๖-๘ อัตรา ๓๐-๔๐ กก./ไร่ ใส่ตอนปลูกและหลังปลูก ๒๐-๒๕ วัน แบ่งครั้งใส่ ครั้งแรกใส่รองกันหลุม ครั้งที่สองโรยข้างแถวปลูกหรือหว่านปุ๋ยทั้งหมด หลังปลูก ถ้าปลูกแบบหว่าน

**แตงโม** ใส่ปุ๋ยสูตร ๑๕-๑๕-๑๕ อัตรา ๕๐-๑๐๐ กก./ไร่ ใส่รองกันหลุมและใส่ปุ๋ยสูตร ๑๐-๑๐-๒๐ หรือ ๑๓-๑๓-๒๑ อัตรา ๕๐-๑๐๐ กก./ไร่ ใส่ปุ๋ยเป็นจตุรรอบโคนต้น ห่างจากโคนต้น ๓๐ ซม. เมื่อแตงโมอายุ ๓๐ วัน

**ปลูกไม้ผลและไม้ยืนต้น** ไม้ตง หรือไม้ใช้งาน ปัญหาดินเป็นทราย ความชื้นในดินต่ำ เพิ่มอินทรีย์วัตถุในดินโดยใส่ปุ๋ยหมักปุ๋ยคอก หรือ เศษใบไม้แห้ง อัตรา ๓-๕ กก./หลุม ตอนเตรียมหลุมปลูก

ปัญหาดินมีความอุดมสมบูรณ์ต่ำ ใส่ปุ๋ยเคมีสูตร ๑๕-๑๕-๑๕ อัตรา ๒๐-๓๐ กรัม/หลุม และปุ๋ยฟอสเฟต อัตรา ๓๐๐ กรัม/หลุม

**มะม่วง** ดินเป็นทราย ความชื้นในดินต่ำ เพิ่มอินทรีย์วัตถุในดิน โดยใส่ปุ๋ยหมัก ปุ๋ยคอก หรือเศษใบไม้แห้ง อัตรา ๓-๕ กก./หลุม ตอนเตรียมหลุมปลูก ดินมีความสมบูรณ์ต่ำ ใส่ปุ๋ยเคมี โดยใส่ทุกปี ปีละ ๒ ครั้ง ในตอนต้น และปลายฤดูฝน โดยใส่ปุ๋ยคอก อัตรา ๒๐-๕๐ กก./ต้น ร่วมกับปุ๋ยเคมีสูตร ๑๕-๑๕-๑๕ จำนวนกิโลกรัมของปุ๋ยที่ใส่/ต้น/ปีจะเท่ากับครึ่งหนึ่งของอายุต้นมะม่วง ให้ใส่เป็นจตุรรอบรัศมีทรงพุ่ม ปุ๋ยคอกให้โรยรอบรัศมีทรงพุ่ม

**มะม่วงหิมพานต์** ดินเป็นทรายและมีความอุดมสมบูรณ์ต่ำ ใส่ปุ๋ยคอกหรือปุ๋ยหมัก อัตรา ๓๐-๕๐ กก./ต้น และควรใส่ทุกปี ร่วมกับใส่ปุ๋ยเคมีสูตร ๑๒-๒๔-๑๒ อัตรา ๓๐๐-๘๐๐ กรัม/ต้น เมื่ออายุ ๑-๒ ปี และใส่ ๑ กก./ต้น เมื่ออายุ ๓ ปี เมื่ออายุ ๔-๖ ปี ใส่ปุ๋ยสูตร ๑๕-๑๕-๑๕ อัตรา ๑.๕-๒.๐ กก./ต้น และเมื่ออายุ ๗ ปี ขึ้นไป ใส่ปุ๋ยสูตร ๑๓-๑๓-๒๑ อัตรา ๒-๓ กก./ต้น

**กลุ่มชุดดินที่ ๕๙**



หน้าตัดดิน



บริเวณที่พบ

**ลักษณะโดยทั่วไป :** ดินมีการผสมของดินหลายชนิด ซึ่งเกิดจากตะกอนลำน้ำพัดพามาทับถมกัน พบบริเวณที่ราบลุ่ม หรือบริเวณพื้นล่างของหุบเขา มีสภาพพื้นที่ราบเรียบ มีความลาดชันประมาณ ๐-๒ % ดินที่พบส่วนใหญ่มีการระบายน้ำค่อนข้างเร็วถึงเร็ว มีลักษณะและคุณสมบัติต่าง ๆ เช่น เนื้อดิน สีดิน ความลึกของดิน ปฏิกริยาดิน



ตลอดจนความอุดมสมบูรณ์ตามธรรมชาติไม่แน่นอนขึ้นอยู่กับชนิดของวัตถุต้นกำเนิดดินในบริเวณนั้น ๆ ส่วนมากมีก้อนกรวดและเศษหินปะปนอยู่ในเนื้อดิน ได้แก่ชุดดินตะกอน สีนํ้าการระบายน้ำแลว (AL-P) ปัจจุบันบริเวณดังกล่าวใช้ประโยชน์ในการทำนา ส่วนในฤดูแล้งถ้ามีแหล่งน้ำนิยมใช้ปลูกพืชผัก หรือพืชไร่อายุสั้น

**ปัญหาในการใช้ประโยชน์ที่ดิน :** ดินมีการระบายน้ำแลว มีน้ำท่วมขังในฤดูฝน และดินแฉะเกินไปสำหรับพืช

**ความเหมาะสมสำหรับการปลูกพืช :** กลุ่มชุดดินที่ ๕๙ มีศักยภาพเหมาะสมในการทำนาในช่วงฤดูฝน และเหมาะสมในการปลูกพืชไร่ในช่วงฤดูแล้ง เนื่องจากดินมีความชื้นพอที่จะปลูกพืชไร่ได้หลายชนิดหลังการเก็บเกี่ยวข้าวแล้ว และพื้นที่บางส่วนของกลุ่มดินนี้อยู่ภายใต้ระบบชลประทานโดยเฉพาะในภาคเหนือ ส่วนการปลูกไม้ผลหรือไม้ยืนต้นนั้นไม่เหมาะสม เพราะมีน้ำท่วมขังในฤดูฝนและดินมีสภาพการระบายน้ำค่อนข้างแลวถึงแลว

#### การจัดการกลุ่มชุดดินที่ ๕๙

##### ปลูกข้าว หรือทำนา

ปัญหาดินมีความอุดมสมบูรณ์ต่ำและ เนื้อดินค่อนข้างเป็นทราย ในบางพื้นที่ ใส่ปุ๋ยอินทรีย์ได้แก่ ปุ๋ยคอก ปุ๋ยหมัก อัตรา ๑.๕-๒.๐ ตัน/ไร่ หรือปลูกพืชตระกูลถั่ว เช่น ปอเทือง โสน โสนอัฟริกัน ฯลฯ เป็นปุ๋ยพืชสด ข้าว ใส่ปุ๋ยเคมีสูตร ๑๕-๑๕-๑๕ อัตรา ๓๕ กก./ไร่ ใส่ระยะปักดำหรือก่อนปลูก และใส่ปุ๋ยแอมโมเนียมซัลเฟตหรือแอมโมเนียมคลอไรด์ อัตรา ๒๐-๓๐ กก./ไร่ หรือปุ๋ยยูเรีย อัตรา ๑๐-๑๕ กก./ไร่ เป็นการใส่ปุ๋ยครั้งที่สอง เมื่อข้าวอายุ ๓๕-๕๐ วัน หลังปักดำ

**ปลูกพืชไร่** ปัญหาการระบายน้ำของดินค่อนข้างแลวถึงแลวในบางพื้นที่ และน้ำท่วมขังในฤดูฝน **การเตรียมพื้นที่ปลูก** ในกรณีปลูกพืชไร่ในช่วงฤดูแล้งหลังการเก็บเกี่ยวข้าว ควรดำเนินการดังต่อไปนี้ ทำร่องระบายน้ำรอบกระทรง กว้าง ๔๐-๕๐ ซม. และลึกประมาณ ๒๐ ซม. แล้วยกร่องปลูกมีขนาดสันร่องกว้างประมาณ ๒ เมตร และระหว่างสันร่องปลูกมีทางเดิน กว้างประมาณ ๓๐ ซม. เพื่อสะดวกในการให้น้ำและเข้าไปดูแลพืชที่ปลูก ในกรณีเปลี่ยนสภาพการใช้ที่ดินจากนาข้าวเป็นพื้นที่ปลูกพืชไร่อย่างถาวรคือ ปลูกทั้งฤดูฝนและฤดูแล้ง ให้ทำคันรอบพื้นที่ปลูก และให้ยกร่องปลูกแบบถาวร สันร่องกว้างระหว่าง ๖-๘ เมตร และมีร่องระบายน้ำระหว่างสันร่องปลูก กว้างประมาณ ๑.๕ เมตร และลึกประมาณ ๑ เมตร บนสันร่องปลูกอาจแบ่งซอยเป็นสันร่องย่อย โดยการยกแปลงให้สูงขึ้น ๑๐-๒๐ ซม. และกว้าง ๑.๕-๒.๐ เมตร เพื่อช่วยการระบายน้ำบนสันร่อง และสะดวกในการเข้าไปดูแลพืชที่ปลูก ปัญหาเนื้อดินค่อนข้างเป็นทรายในบางพื้นที่ แก้ไขโดยการใช้ปุ๋ยอินทรีย์เช่นปุ๋ยคอกและปุ๋ยหมัก อัตรา ๑-๒ ตัน/ไร่

ปัญหาดินมีความอุดมสมบูรณ์ต่ำ **พืชตระกูลถั่ว** (ถั่วเหลือง ถั่วเขียว ถั่วลิสง) ใส่ปุ๋ยเคมีสูตร ๑๒-๒๔-๑๒ หรือ อัตรา ๒๕-๓๕ กก./ไร่ ใส่ตอนปลูกหรือหลังปลูก ๒๐-๒๕ วัน โดยใส่รองกันหลุมหรือโรยสองข้างแถวปลูกแล้วพรวนดินกลบ

**ข้าวโพด** ใส่ปุ๋ยเคมีสูตร ๑๖-๑๖-๘ อัตรา ๓๐-๔๐ กก./ไร่ ใส่ร่วมกับปุ๋ยสูตร ๒๑-๐-๐ อัตรา ๒๐-๒๕ กก./ไร่ หรือสูตร ๔๖-๐-๐ อัตรา ๑๐-๑๕ กก./ไร่ ใส่ตอนปลูกและหลังปลูก ๒๐-๒๕ วัน โดยใส่รองกันหลุมและโรยสองข้างแถวปลูกแล้วพรวนดินกลบ

**ปลูกไม้ผล** ปัญหาน้ำท่วมขังในฤดูฝนและดินระบายน้ำค่อนข้างแลวถึงแลว ในกรณีเปลี่ยนสภาพการใช้ที่ดินจากนาข้าวเป็นพื้นที่ปลูกไม้ผลถาวร ปฏิบัติเช่นเดียวกับวิธีการปลูกพืชไร่ถาวร

ปัญหาดินมีความอุดมสมบูรณ์ต่ำ **มะละกอ** พันธุ์ที่แนะนำได้แก่ โกโก้ แยกดำ จำปาตะ สายน้ำผึ้ง ฮาวาย มาเลเซีย ควรใส่ปุ๋ยสูตร ๑๔-๑๒-๑๒ หรือ ๒๐-๑๕-๑๕ อัตรา ๑ กก./ต้น ระยะต้นอ่อนถึงก่อนออกดอก หลังจาก ๑ ปีขึ้นไปใส่ประมาณ ๑-๑.๕ กก./ต้น

**ฝรั่ง** พันธุ์ที่แนะนำได้แก่ กลมสาถิ่ ทูลเกล้า เวียดนาม ใส่ปุ๋ยสูตร ๑๕-๑๕-๑๕ หรือ ๑๓-๑๓-๒๑ อัตราประมาณ ๑ กก./ต้น/ปี ควบคุมไปกับการใช้ปุ๋ยคอกหรือปุ๋ยหมักอัตรา ๑๐ กก./ต้น

**ลำไย** พันธุ์ที่แนะนำได้แก่ อีตอ ชมพู แห้ว เบี้ยวเขียว เมื่อต้นลำไยเริ่มให้ผล ควรงดการให้น้ำ ช่วงเดือนธันวาคมถึงมกราคม ควรทำความสะอาดบริเวณโคนต้น ถางหญ้าและเก็บกวาดใบที่ร่วงออก เพื่อให้หน้าดินแห้ง เดือนกุมภาพันธ์ลำไยแทงช่อดอก เริ่มให้น้ำโดยค่อย ๆ เพิ่มปริมาณจนถึงปกติ เดือนมีนาคมถึงมิถุนายน ควรมีการให้น้ำอย่างสม่ำเสมอ ใส่ปุ๋ยสูตรบำรุงผลสูตร ๑๒-๑๒-๑๗ หรือปุ๋ยสูตรเสมอ (๑๕-๑๕-๑๕) ในอัตราครึ่งหนึ่งของอายุต้น และควรมีการค้ำยันกิ่งและฉีตสารเคมีป้องกันโรคและแมลงด้วย ช่วงเดือนกรกฎาคม-สิงหาคม ควรมีการลดการให้น้ำลงก่อนเก็บเกี่ยวผลผลิต ช่วงเดือนกันยายน-พฤศจิกายน ควรมีการตัดแต่งกิ่ง ฉีตยาป้องกันโรคและแมลง ใส่ปุ๋ยบำรุงต้นสูตร ๑๕-๑๕-๑๕ อัตราครึ่งหนึ่งของอายุต้นร่วมกับการใส่ปุ๋ยคอกในอัตราเท่ากับอายุของต้น

## บทที่ ๒

### การวิเคราะห์สถานการณ์การเกษตรของอำเภอ

#### ๒.๑ ข้อมูลประกอบการวิเคราะห์

##### ๒.๑.๑ เกษตรกรและองค์กรเกษตรกร

##### ๑) เกษตรกร

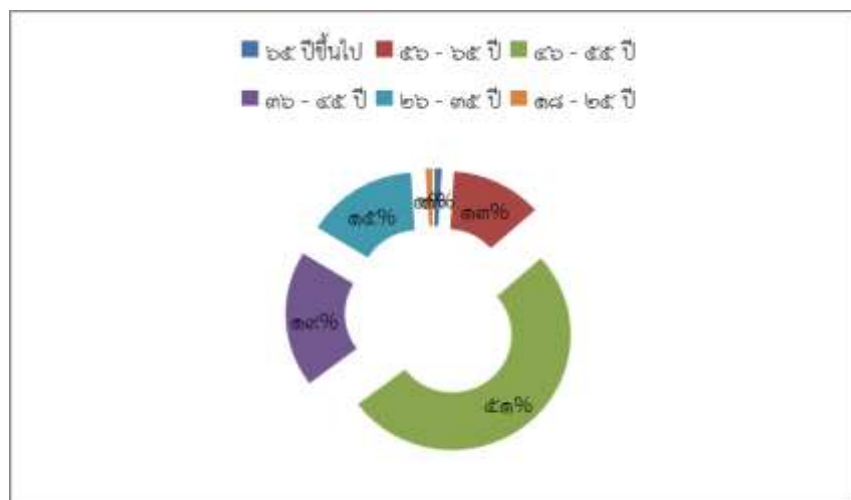
##### (๑) คราวเรือนเกษตรกร

อำเภอเมืองพยุห์ มีครัวเรือนเกษตรกร จำนวน ๖,๓๑๔ ครัวเรือน โดยมีหัวหน้าครัวเรือนเกษตรกร อายุระหว่าง ๔๖ - ๕๕ ปี จำนวน ๓๒๓๗ ครัวเรือน คิดเป็นร้อยละ ๕๑ รองลงมาอายุระหว่าง ๓๖-๔๕ ปี คิดเป็นร้อยละ ๑๙ และอายุระหว่าง ๒๖-๓๕ ปี คิดเป็นร้อยละ ๑๕ ตามลำดับ

#### ตารางที่ ๒ แสดงหัวหน้าครัวเรือนจำแนกตามอายุ อำเภอพยุห์ จังหวัดศรีสะเกษ

ช่วงอายุ (ปี)	ครัวเรือน	ร้อยละ
๖๕ ปีขึ้นไป	๖๓	๑
๕๖ - ๖๕ ปี	๗๘๖	๑๓
๔๖ - ๕๕ ปี	๓๒๓๗	๕๑
๓๖ - ๔๕ ปี	๑๒๐๓	๑๙
๒๖ - ๓๕ ปี	๙๖๓	๑๕
๑๘ - ๒๕ ปี	๖๒	๑
รวม	๖๓๑๔	๑๐๐.๐๐

ที่มา : <http://farmer.doae.go.th/> พ.ศ. ๒๕๖๑



ภาพที่ ๒ แสดงหัวหน้าครัวเรือนเกษตรกรจำแนกตามอายุ อำเภอพยุห์ จังหวัดศรีสะเกษ

(ที่มา : <http://farmer.doae.go.th/>)

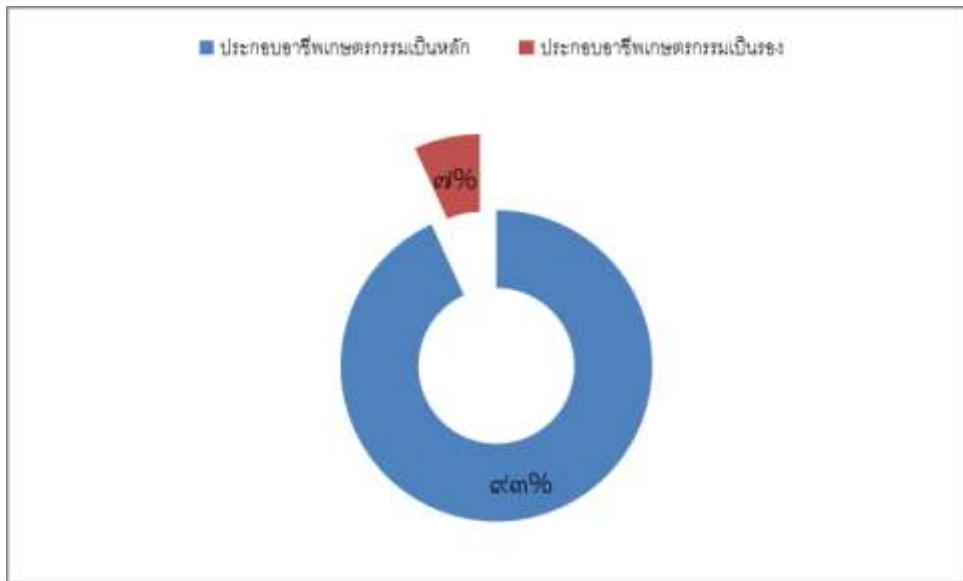
(๒) ลักษณะการประกอบอาชีพ

อำเภอพยุหะ มีเกษตรกรที่ประกอบอาชีพหลักส่วนใหญ่เป็นการประกอบอาชีพเกษตรกรรม เป็นหลัก จำนวน ๕๘๘๕ ครัวเรือน คิดเป็นร้อยละ ๙๓ และประกอบอาชีพเกษตรกรรมเป็นรอง จำนวน ๔๓๒ ครัวเรือน คิดเป็นร้อยละ ๗

ตารางที่ ๓ แสดงลักษณะการประกอบอาชีพเกษตรกร อำเภอเมืองศรีสะเกษ จังหวัดศรีสะเกษ

ลักษณะการประกอบอาชีพ	ครัวเรือน	ร้อยละ
ประกอบอาชีพเกษตรกรรมเป็นหลัก	๕๘๘๕	๙๓
ประกอบอาชีพเกษตรกรรมเป็นรอง	๔๓๒	๗

ที่มา : <http://farmer.doae.go.th/> พ.ศ. ๒๕๖๑



ภาพที่ ๗ แสดงลักษณะการประกอบอาชีพ อำเภอพยุหะ จังหวัดศรีสะเกษ

(ที่มา : <http://farmer.doae.go.th/>)

(๓) ลักษณะการถือครองที่ดิน

ลักษณะการถือครองที่ดินของเกษตรกรอำเภอเมืองศรีสะเกษ ส่วนใหญ่เกษตรกรเป็นเจ้าของ จำนวน ๖๓๑๔ ครัวเรือน คิดเป็นร้อยละ ๘๙ รองลงมาคืออื่นๆ (ที่สาธารณะประโยชน์, ทำฟรี) จำนวน ๕๘๕ ครัวเรือน คิดเป็นร้อยละ ๙ และเช่า จำนวน ๑๒๖ ครัวเรือน คิดเป็นร้อยละ ๒ ตามลำดับ

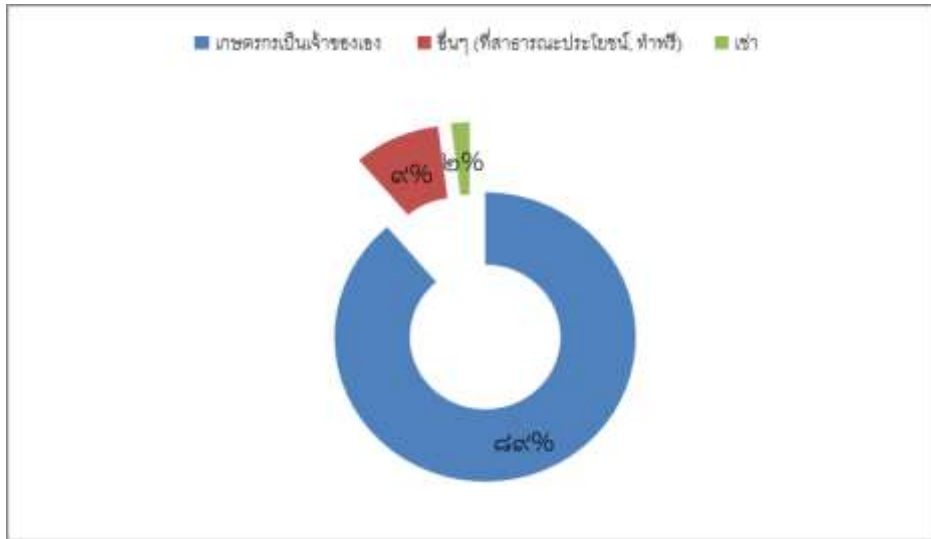
ตารางที่ ๔ แสดงลักษณะการถือครองที่ดินของเกษตรกร อำเภอพยุหะ จังหวัดศรีสะเกษ

ลักษณะการถือครอง	ครัวเรือน	ร้อยละ
เกษตรกรเป็นเจ้าของ	๕๖๐๓	๘๙
อื่นๆ (ที่สาธารณะประโยชน์, ทำฟรี)	๕๘๕	๙
เช่า	๑๒๖	๒

ที่มา : <http://farmer.doae.go.th/> พ.ศ. ๒๕๖๑

หมายเหตุ \* ข้อมูลตามที่ตั้งแปลง เฉพาะครัวเรือนที่แจ้งปรับปรุงกิจกรรมการเกษตรในแต่ละปี

\*\* เกษตรกรบางส่วนมีการถือครองในทุกลักษณะ



ภาพที่ ๘ แสดงลักษณะการถือครองที่ดิน อำเภอพยุห์ จังหวัดศรีสะเกษ  
(ที่มา : <http://farmer.doae.go.th/>)

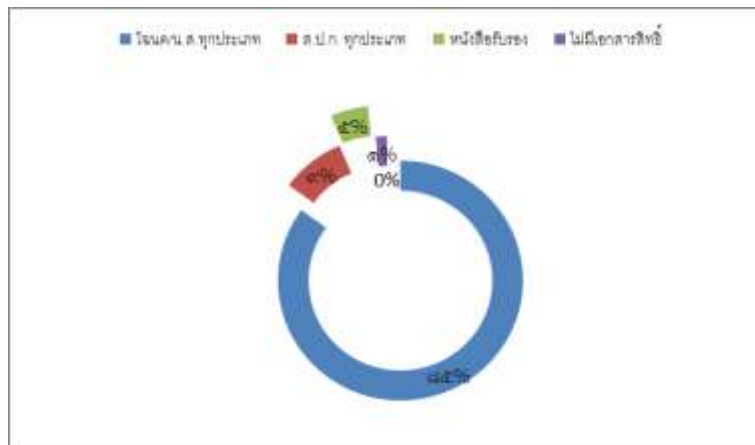
(๔) ประเภทเอกสารสิทธิ์ (เฉพาะเกษตรกรเป็นเจ้าของ)

เกษตรกรอำเภอพยุห์ มีการถือครองที่ดินแบบไม่มีเอกสารสิทธิ์ จำนวน ๙๔ ครัวเรือน คิดเป็นร้อยละ ๑ รองลงมาคือเอกสารสิทธิ์ประเภท ส.ป.ก. จำนวน ๕๓๘ ครัวเรือน คิดเป็นร้อยละ ๙ หนังสือรับรองของหน่วยงาน จำนวน ๓๑๕ ครัวเรือน คิดเป็นร้อยละ ๕ และเอกสารสิทธิ์ประเภทโฉนด จำนวน ๕๓๖๗ ครัวเรือน คิดเป็นร้อยละ ๘๕ ตามลำดับ

ตารางที่ ๕ แสดงลักษณะประเภทเอกสารสิทธิ์ อำเภอพยุห์ จังหวัดศรีสะเกษ

ประเภทเอกสารสิทธิ์ (ครัวเรือน)				รวม
โฉนด/น.ส.ทุกประเภท	ส.ป.ก. ทุกประเภท	หนังสือรับรองของหน่วยงาน	ไม่มีเอกสารสิทธิ์	
๕,๓๖๗.๐๐	๕๓๘	๓๑๕	๙๔.๐๐	๖,๓๑๔

ที่มา : <http://farmer.doae.go.th/> พ.ศ. ๒๕๖๑



ภาพที่ ๙ แสดงประเภทเอกสารสิทธิ์ อำเภอพยุห์ จังหวัดศรีสะเกษ  
(ที่มา : <http://farmer.doae.go.th/>)

๒) องค์กรและสถาบันเกษตรกร

(๑) กลุ่มเกษตรกร/สถาบัน

อำเภอพยุหะ มี กลุ่มแม่บ้านเกษตรกร ๙ กลุ่ม สมาชิก ๑๑๙ ราย กลุ่มยุวเกษตรกร ๕ กลุ่ม สมาชิก ๗๕ ราย วิสาหกิจชุมชน ๑๒๖ แห่ง สมาชิก ๒๑๒๔ ราย และกลุ่มเกษตรกร ๕ กลุ่ม สมาชิก ๑๕๐ ราย

**ตารางที่ ๖** แสดงจำนวนและสมาชิกสถาบันเกษตรกรอำเภอพยุหะ จังหวัดศรีสะเกษ

ตำบล	กลุ่มแม่บ้านเกษตรกร		กลุ่มยุวเกษตรกร		วิสาหกิจชุมชน		กลุ่มเกษตรกร	
	กลุ่ม	สมาชิก (ราย)	กลุ่ม	สมาชิก (ราย)	กลุ่ม	สมาชิก (ราย)	กลุ่ม	สมาชิก (ราย)
พยุหะ	๑	๙	๑	๑๕	๒๒	๓๙๒	๑	๓๐
พรหมสวัสดิ์	๖	๑๔๗	๑	๑๕	๔๙	๙๑๔	๑	๓๐
ตำแย	๑	๑๕	๑	๑๕	๒๒	๒๙๑	๑	๓๐
โนนเพ็ก	-	-	๑	๑๕	๑๙	๓๑๓	๑	๓๐
หนองคำ	๑	๒๐	๑	๑๕	๑๔	๒๑๔	๑	๓๐
รวม	๙	๑๙๑	๕	๗๕	๑๒๖	๒๑๒๔	๕	๑๕๐

ที่มา : <https://smce.doae.go.th/> พ.ศ.๒๕๖๒

๓) ศูนย์เรียนรู้และเครือข่าย

อำเภอพยุหะ มีแหล่ง/ศูนย์เรียนรู้และบริการด้านการเกษตร มีศูนย์เรียนรู้การเพิ่มประสิทธิภาพการผลิตสินค้าเกษตร (ศพก.) ๑ ศูนย์ และศพก. เครือข่าย ๑๒ ศูนย์ ศูนย์จัดการศัตรูพืชชุมชน ๓ ศูนย์ ศูนย์จัดการดินและปุ๋ย ๑ ศูนย์ ศูนย์ถ่ายทอดเทคโนโลยีการเกษตรประจำตำบล ๕ ศูนย์

**ตารางที่ ๗** แสดงจำนวนแหล่ง/ศูนย์เรียนรู้และบริการด้านการเกษตรอำเภอพยุหะ จังหวัดศรีสะเกษ

ตำบล	ศพก.	ศพก. เครือข่าย	ศจช.	ศตปช.	ศบกด.	ศูนย์เรียนรู้เศรษฐกิจ			ศูนย์ถ่ายทอดเทคโนโลยีด้านการพัฒนาที่ดิน
						กษ.	ปศัตว์	ปกริป	
พยุหะ	-	๒	-	-	๑	-	-	-	-
พรหมสวัสดิ์	๑	๔	๑	-	๑	-	-	-	-
ตำแย	-	๒	๑	-	๑	-	-	-	-
โนนเพ็ก	-	๒	-	-	๑	-	-	-	-
หนองคำ	-	๒	๑	๑	๑	-	-	-	-

ที่มา : สำนักงานเกษตรอำเภอพยุหะ, พ.ศ.๒๕๖๒

## (๑) อาสาสมัครเกษตร

อำเภอเมืองศรีสะเกษ มีอาสาสมัครเกษตร จำนวน ๖๖ คน

ตารางที่ ๘ แสดงข้อมูลอาสาสมัครเกษตรอำเภอเมืองศรีสะเกษ จังหวัดศรีสะเกษ

ตำบล	หน่วยงาน /อาสาสมัครเกษตร (ราย)								
	อาสาสมัคร ฝนหลวง	ครูบุญชี อาสา	ประมง อาสา	อาสา ปศุ สัตว์	หมอ ดิน อาสา	เกษตร หมู่บ้าน	สหกรณ์	เศรษฐกิจ การเกษตร	อาสาสมัคร ปฏิรูปที่ดิน
พยุห์	๐	๐	๐	๐	๑๓	๐	๐	๐	๐
พรหมสวัสดิ์	๐	๐	๐	๐	๒๐	๐	๐	๐	๐
ตำแย	๐	๐	๐	๐	๑๕	๐	๐	๐	๐
โนนเพ็ก	๐	๐	๐	๐	๑๑	๐	๐	๐	๐
หนองคำ	๐	๐	๐	๐	๗	๐	๐	๐	๐
รวม	๐	๐	๐	๐	๗๗	๐	๐	๐	๐

ที่มา : <https://asa-center.doae.go.th/report-๓> , ๒๕๖๒

## (๒) ประชาชนชาวบ้าน

อำเภอพยุห์ มีประชาชนชาวบ้านภายใต้โครงการเกษตรตามแนวทฤษฎีใหม่ โดยยึดปรัชญาเศรษฐกิจพอเพียง ซึ่งการดำเนินการโครงการได้คัดเลือกประชาชนชาวบ้านเป็นผู้ดำเนินการถ่ายทอดองค์ความรู้ตามวิถีของประชาชนแต่ละคน ซึ่งในอำเภอพยุห์ มีประชาชนชาวบ้านจำนวน ๑๕ คน

ตารางที่ ๙ แสดงข้อมูลประชาชนชาวบ้านอำเภอพยุห์ จังหวัดศรีสะเกษ

ตำบล	จำนวน (ราย)	ชื่อ - สกุล	ที่อยู่
พรหมสวัสดิ์	๙	๑. นายตา โยธี ๒. นายประสิทธิ์ แก้วกลม ๓. นายจิวน์ ศรีลาชัย ๔. นางสุวิน บังกา ๕. นายตัน หัสตง ๖. นายตาน พุทธนา ๗. นายทวี นพพะระ ๘. นายสังเวียน โยธี ๙. นางชิน ไชยทอง	ม.๔ ต.พรหมสวัสดิ์

โนนเพ็ก	๔	๑. นายหนูทัศน์ หนองม่วง ๒. นายบุญเลิศ สุทธิโท ๓. นายสมชาย กิ่งเกษ ๔. นายวิษณุ หนองม่วง	ม.๑๑ ต.โนนเพ็ก
หนองคำ	๒	๑. นายสิทธิ รุ่งแสง ๒. นางอำไพ พุ่มไม้	ม.๖ ต.หนองคำ

ที่มา : <http://cddata.cdd.go.th/> พ.ศ. ๒๕๖๑

(๓) ศูนย์เรียนรู้การเพิ่มประสิทธิภาพการผลิตสินค้าเกษตร

ชื่อ : ศูนย์เรียนรู้การเพิ่มประสิทธิภาพการผลิตสินค้าเกษตรตำบลพรหมสวัสดิ์

ชื่อเกษตรกรต้นแบบ : นายดำรงค์ อรุณจรัส

บ้านเลขที่ ๒๙๖/๒ บ้านป่าไร่ หมู่ที่๘ ตำบลพรหมสวัสดิ์ อำเภอยะพือ จังหวัดศรีสะเกษ ๓๓๒๓๐ หมายเลขโทรศัพท์ติดต่อกับ ๐๘๙-๖๒๗๒๗๐๘

สถานการณ์ของพื้นที่ : อำเภอยะพือ เป็นแหล่งปลูกข้าวที่สำคัญของจังหวัดศรีสะเกษ ซึ่งสภาพพื้นที่มีความเหมาะสม ดินเป็นดินร่วน มีการระบายน้ำดี มีอินทรีย์วัตถุค่อนข้างสูง ความเป็นกรดเป็นด่างของดิน (pH) ประมาณ ๖.๐-๖.๘ ฤดูกาลเพาะปลูกตั้งแต่เดือนพฤษภาคม – เดือนธันวาคม ของทุกปี พื้นที่ปลูกประมาณ ๗๗,๖๘๐.๗๙ ไร่ ผลผลิตเฉลี่ยตลอดฤดูกาลผลิต ๔๐๐ กิโลกรัมต่อไร่ ข้าวจึงเป็นพืชเศรษฐกิจที่สร้างงาน สร้างรายได้ ให้กับเกษตรกรในพื้นที่อำเภอยะพือ

แนวทางการพัฒนา : ๑. พัฒนาการผลิตข้าว เพื่อลดต้นทุนการผลิต ลดการใช้ปุ๋ยเคมีและสารเคมี โดยการใช้ปุ๋ยอินทรีย์และสารชีวภัณฑ์

๒. พัฒนาการเพิ่มผลผลิตข้าว การวางระบบการให้น้ำที่มีประสิทธิภาพ การตรวจวิเคราะห์ดิน และการใช้เมล็ดพันธุ์ที่มีคุณภาพ

๓. การพัฒนามาตรฐานคุณภาพข้าว โดยการมุ่งเน้นเรื่องการผลิตพริกปลอดภัยให้ได้การรับรองมาตรฐาน GAP อินทรีย์

๔. การเพิ่มมูลค่าของข้าว โดยการรวมกลุ่มเกษตรกรในการแปรรูปข้าว

๕ การเชื่อมโยงการตลาด และการบริหารจัดการด้านการตลาดข้าว โดยการศึกษาข้อมูลกลไกตลาดเพื่อนำมาวางแผนการผลิต และเพิ่มช่องทางการจำหน่ายข้าวให้ได้มากขึ้น

จุดเด่นของศูนย์เรียนรู้ : เทคโนโลยีการลดต้นทุน เทคโนโลยีการเพิ่มผลผลิต และการพัฒนามาตรฐานคุณภาพ

หลักสูตรเรียนรู้ : ๑. การลดต้นทุนการผลิต

๒. การเพิ่มผลผลิต



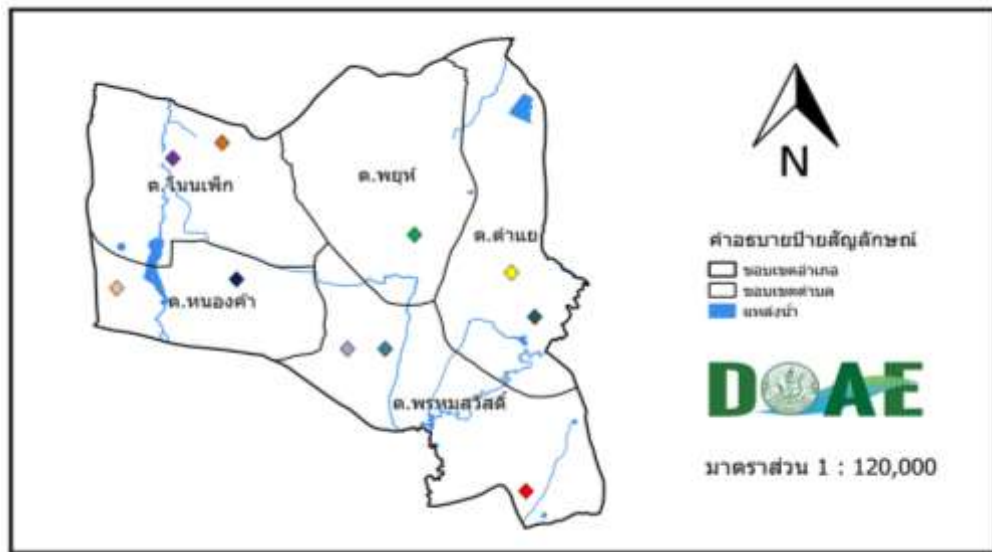
๓. การพัฒนามาตรฐานคุณภาพสินค้า
๔. การแปรรูป/การบรรจุภัณฑ์/การจัดการกลุ่ม
๕. การเชื่อมโยงการตลาด/การบริหาร/จัดการด้านการตลาดพริก
๖. เศรษฐกิจพอเพียง/เกษตรทฤษฎีใหม่

ศูนย์เครือข่าย จำนวน ๑๓ ศูนย์

ตารางที่ ๑๐ ศูนย์เครือข่ายของศูนย์เรียนรู้การเพิ่มประสิทธิภาพการผลิตสินค้าเกษตรอำเภอพยุห์ จังหวัดศรีสะเกษ

ที่	ชื่อศูนย์เครือข่าย	ประเภท/กิจกรรมหลักของศูนย์เครือข่าย	หมู่	ตำบล	ชื่อ-สกุลประธานศูนย์	เบอร์โทรศัพท์
1	ศูนย์ผลิตเมล็ดพันธุ์ข้าวชุมชนบ้านสำโรงโคเต่า	ศูนย์เรียนรู้ด้านข้าว / ศูนย์ข้าวชุมชน	3	พรหมสวัสดิ์	นายสมยศ ยาศรี	0848299217
2	ศูนย์จัดการศัตรูพืชชุมชนตำบลพรหมสวัสดิ์	ศูนย์จัดการศัตรูพืชชุมชน (ศจช.)	20	พรหมสวัสดิ์	นายสัมฤทธิ์ โยธี	0895215173
3	ศูนย์จัดการดินปุ๋ยชุมชนตำบลหนองคำ	ศูนย์จัดการดินปุ๋ยชุมชน (ศดปช.)	4	หนองคำ	นายสมจิต แซ่อึ้ง	0878756071
4	ศูนย์ผลิตเมล็ดพันธุ์ถั่วลิสง	ศูนย์เรียนรู้ด้านพืชไร่	2	โนนเพ็ก	นายเยี่ยม ดำดิน	0821574203
5	ศูนย์เรียนรู้เกษตรทฤษฎีใหม่	ศูนย์เรียนรู้เศรษฐกิจพอเพียง/เกษตรทฤษฎีใหม่/เกษตรผสมผสาน	11	โนนเพ็ก	นายบุญสอน อนงค์	0847652512
6	การผลิตข้าวอินทรีย์	ศูนย์เรียนรู้ด้านข้าว / ศูนย์ข้าวชุมชน	6	ตำแย	นายอภิรักษ์ สุนันท์	0921587933
7	ไร่นาสวนผสม	ศูนย์เรียนรู้เศรษฐกิจพอเพียง/เกษตรทฤษฎีใหม่/เกษตรผสมผสาน	12	ตำแย	นางเนียน พิมพ์เสน	
8	การผลิตข้าวอินทรีย์	ศูนย์เรียนรู้ด้านข้าว / ศูนย์ข้าวชุมชน	8	พยุห์	นายนรินทร์ กันเต็ม	0815490922
9	ไร่นาสวนผสม	ศูนย์เรียนรู้เศรษฐกิจพอเพียง/เกษตรทฤษฎีใหม่/เกษตรผสมผสาน	5	หนองคำ	นายอินทรีย์ คำโพธิ์	

10	ไร่นาสวนผสม	ศูนย์เรียนรู้เศรษฐกิจพอเพียง/เกษตรทฤษฎีใหม่/เกษตรผสมผสาน	2	พรหมสวัสดิ์	นายธนชัย พูลแก้ว	0639937083
11	ศูนย์เครือข่ายด้านการผลิตมะนาวคุณภาพ	ศูนย์เรียนรู้พืชผัก	2	โนนเพ็ก	นายสุทิน พงษ์นิรันดร์	0621270554
12	ศูนย์เครือข่ายด้านเศรษฐกิจพอเพียง	ศูนย์เรียนรู้เศรษฐกิจพอเพียง/เกษตรทฤษฎีใหม่/เกษตรผสมผสาน	2	พยุห์	นายวิสุทธิ ตามชัยภูมิ	0921617334
13	เศรษฐกิจพอเพียงบ้านหนองกระจง	ศูนย์เรียนรู้เศรษฐกิจพอเพียง/เกษตรทฤษฎีใหม่/เกษตรผสมผสาน	13	พรหมสวัสดิ์	นางสาวนางสาวสุทธิกานต์ อธิกุลวัฒน์	0853394639



ภาพที่ ๑๐ แสดงที่ตั้งศูนย์เรียนรู้การเพิ่มประสิทธิภาพการผลิตสินค้าเกษตรและเครือข่ายอำเภอพยุห์ จังหวัดศรีสะเกษ

- ◆ นายดำรง อรุณจรัส พิกัด Zone ๔๘ ศพก.อำเภอพยุห์ (ศูนย์หลัก) X : ๔๓๘๕๙๔ Y : ๑๖๔๑๑๕๖ โทร. ๐๘๙๖๒๗๒๗๐๘
- ◆ นายวิสุทธิ ตามชัยภูมิ พิกัด Zone ๔๘ ศูนย์เครือข่ายด้านเศรษฐกิจพอเพียง X : ๔๓๔๘๒๑ Y : ๑๖๔๙๕๙๔ โทร. ๐๙๒๑๖๑๗๓๓๔

- ◆ นายอินทรีย์ คำโพธิ์ ศูนย์เครือข่ายด้านเกษตรแบบผสมผสาน  
พิกัด Zone ๔๘ X : ๔๒๙๑๑๓ Y : ๑๖๔๗๙๓๖ โทร. ๐๖๒๑๘๔๓๒๙๖
- ◆ นางเนียน พิมพ์เสน ศูนย์เครือข่ายด้านไร่นาสวนผสม  
พิกัด Zone ๔๘ X : ๔๓๘๐๗๘ Y : ๑๖๔๗๓๓๘ โทร. ๐๘๘๑๑๒๗๙๗๐
- ◆ นายสมชิต แซ่อึ้ง ศูนย์เครือข่ายด้านการจัดการดินปุ๋ยชุมชน  
พิกัด Zone ๔๘ X : ๔๒๖๑๕๗ Y : ๑๖๔๖๖๐๒ โทร. ๐๘๗๘๗๕๖๐๗๑
- ◆ นายสัมฤทธิ์ โยธี ศูนย์เครือข่ายด้านการจัดการศัตรูพืชชุมชน  
พิกัด Zone ๔๘ X : ๔๓๒๑๖๑ Y : ๑๖๔๔๑๔๑ โทร. ๐๘๙๕๒๑๕๑๗๓
- ◆ นายสมยศ ยาศรี ศูนย์เครือข่ายด้านการผลิตเมล็ดพันธุ์ข้าว  
พิกัด Zone ๔๘ X : ๔๓๒๖๕๖ Y : ๑๖๔๔๐๘๔ โทร. ๐๘๔๘๒๙๙๒๑๗
- ◆ นายสุทิน พงษ์นรินทร์ ศูนย์เครือข่ายด้านการผลิตมะนาวคุณภาพ  
พิกัด Zone ๔๘ X : ๔๒๗๙๐๑ Y : ๑๖๕๒๙๓๙ โทร. ๐๖๒๑๒๗๐๕๕๔
- ◆ นายเยี่ยม ดำดิน ศูนย์เครือข่ายด้านการผลิตถั่วลิสงเชิงพาณิชย์  
พิกัด Zone ๔๘ X : ๔๒๘๖๓๑ Y : ๑๖๕๓๔๗๖ โทร. ๐๘๒๑๕๗๔๒๐๓
- ◆ นายอภิรักษ์ สุนันท์ ศูนย์เครือข่ายด้านการผลิตข้าวอินทรีย์เพื่อการส่งออก  
พิกัด Zone ๔๘ X : ๔๓๙๐๔๙ Y : ๑๖๔๖๐๘๔ โทร. ๐๙๒๑๕๘๗๙๓๓

(๔) กลุ่มเกษตรกรแปลงใหญ่อำเภอยะผิง

อำเภอยะผิง มีกลุ่มเกษตรกรแปลงใหญ่ จำนวน ๗ กลุ่ม ได้แก่

๑. นาแปลงใหญ่ประชารัฐตำบลตำแย
๒. นาแปลงใหญ่ตำบลพรหมสวัสดิ์
๓. นาแปลงใหญ่บ้านเปื่อยใหม่ ม. ๑๐
๔. เกษตรอินทรีย์แปลงใหญ่หัวใจเดียวกัน
๕. นาแปลงใหญ่บ้านกระแซง ม. ๒
๖. นาแปลงใหญ่บ้านโพธิ์น้อย
๗. นาแปลงใหญ่บ้านโคกเพ็ก

แผนการผลิตรายกลุ่มของ.....แปลงใหญ่ข้าวประชารัฐตำบลตำแย.....

ที่อยู่ หมู่ที่ ๖ ตำบลตำแย อำเภอยะผิง จังหวัดศรีสะเกษ.....

กิจกรรม.....ข้าว.....

- เป้าหมายการดำเนินงานลดต้นทุนการผลิต จาก ๔,๑๕๐ บาท/ไร่ เป็น ๓,๑๕๐ บาท/ไร่ (๒๐%)
- เป้าหมายผลผลิต เพิ่มผลผลิต จาก ๔๐๐ กก./ไร่ เป็น ๕๐๐ กก./ไร่ (๒๕%)
- เป้าหมายรายได้ ๙,๐๐๐ บาท/ไร่
- ประเมินการกระจาย ๓,๑๕๐ บาท/ไร่

กิจกรรมที่ต้องการพัฒนา

๑. พัฒนาเกษตรกรให้ทำหน้าที่ผู้จัดการแปลง
๒. พัฒนาเกษตรกรสู่ Smart Farmer
๓. พัฒนาด้านการตลาด

ตารางที่ ๑๑ แสดงปฏิทินการทำงานแปลงใหญ่อำเภอพยุห์ จังหวัดศรีสะเกษ

กิจกรรม	เดือน												ประมาณการ รายจ่าย	ประมาณการ รายได้	
	ม.ค.	ก.พ.	มี.ค.	เม.ย.	พ.ค.	มิ.ย.	ก.ค.	ส.ค.	ก.ย.	ต.ค.	พ.ย.	ธ.ค.			
๑.การเตรียมการ/ แผนปฏิบัติการ	↔														
๒.การพัฒนา เกษตรกรและกลุ่ม		↔	↔												
๓.การพัฒนาการผลิต	←	←	←	←	←	←	←	←	←	←	←	←	←		
๔.การพัฒนาด้ว การตลาด	←	←	←	←	←	←	←	←	←	←	←	←	←		

๒.๑.๒ ศักยภาพพื้นที่/ทรัพยากรการเกษตร

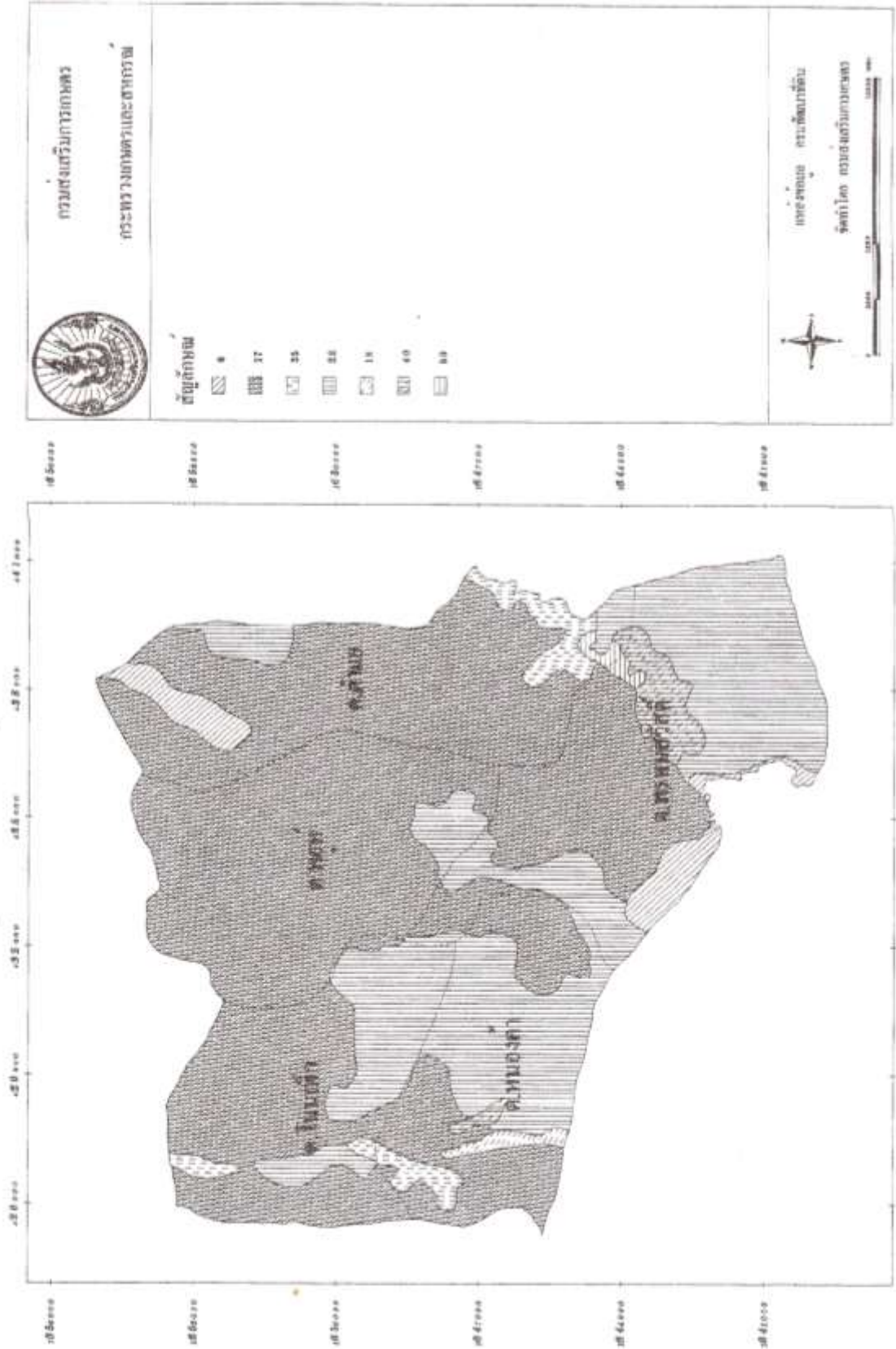
๑) ทรัพยากรดิน

ตารางที่ ๑๒ แสดงทรัพยากรดินอำเภอพยุห์ จังหวัดศรีสะเกษ ที่มา: กรมพัฒนาที่ดิน

ประเภท	เนื้อที่ (ไร่)	ร้อยละ
กลุ่มชุดดินผสม	๑๑๕๔๙๖	๘๒
พื้นที่เบ็ดเตล็ด	๒๓๐๑๔	๑๖
แหล่งน้ำ	๒๔๐๑	๒

รูปที่ 157

แผนที่ภูมิดิน อำเภอ พยุห์ จังหวัด ศรีสะเกษ



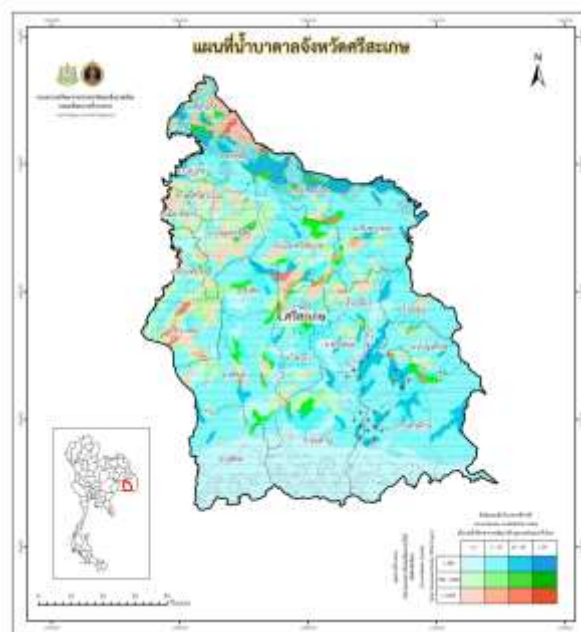
ภาพที่ ๑๑ แสดงพื้นที่ทรัพยากรดินอำเภอพยุห์ จังหวัดศรีสะเกษ (ที่มา : กรมพัฒนาที่ดิน)

## ๒) ทรัพยากรน้ำ

อำเภอพยุหะ เป็นพื้นที่อาศัยน้ำฝนในการทำการเกษตรเป็นหลัก ประมาณ ๙๐ % ของพื้นที่ทั้งหมด นอกจากนี้ยังมีแหล่งน้ำอื่นๆ ที่ใช้ในการเกษตรดังนี้

- แหล่งน้ำใต้ดิน บ่อบาดาลอำเภอพยุหะ จังหวัดศรีสะเกษ รวมทั้งสิ้น ๗๖ บ่อ แยกรายตำบลได้ดังนี้

- |                    |              |
|--------------------|--------------|
| ๑. ตำบลพยุหะ       | จำนวน ๑๓ บ่อ |
| ๒. ตำบลพรหมสวัสดิ์ | จำนวน ๒๒ บ่อ |
| ๓. ตำบลตำแย        | จำนวน ๑๙ บ่อ |
| ๔. ตำบลโนนเพ็ก     | จำนวน ๑๓ บ่อ |
| ๕. ตำบลหนองคำ      | จำนวน ๙ บ่อ  |



ภาพที่ ๑๒ แสดงแหล่งน้ำใต้ดินอำเภอพยุหะ จังหวัดศรีสะเกษ

(ที่มา : <http://app.dgr.go.th/newpasutara/xml/Krabi.files/show๓.php?ddlGeo=๒๒&btn๒> ,พ.ศ.๒๕๖๒)

- แหล่งน้ำผิวดิน ได้แก่ น้ำในแม่น้ำลำคลอง ทะเลสาบ และในพื้นที่ชุ่มน้ำที่เป็นน้ำจืด ปกติ น้ำผิวดินจะได้รับการเติมจากฝน อำเภอพยุหะ มีแหล่งน้ำผิวดินที่ใช้ทำการเกษตรดังนี้



ภาพที่ ๑๓ แสดงแหล่งน้ำผิวดินอำเภอเมืองศรีสะเกษ จังหวัดศรีสะเกษ  
(ที่มา : <http://data.rid.go.th/>, พ.ศ.๒๕๕๙)

**๒.๑.๓ สีนค้ำเกษตรกรที่สำคัญ**

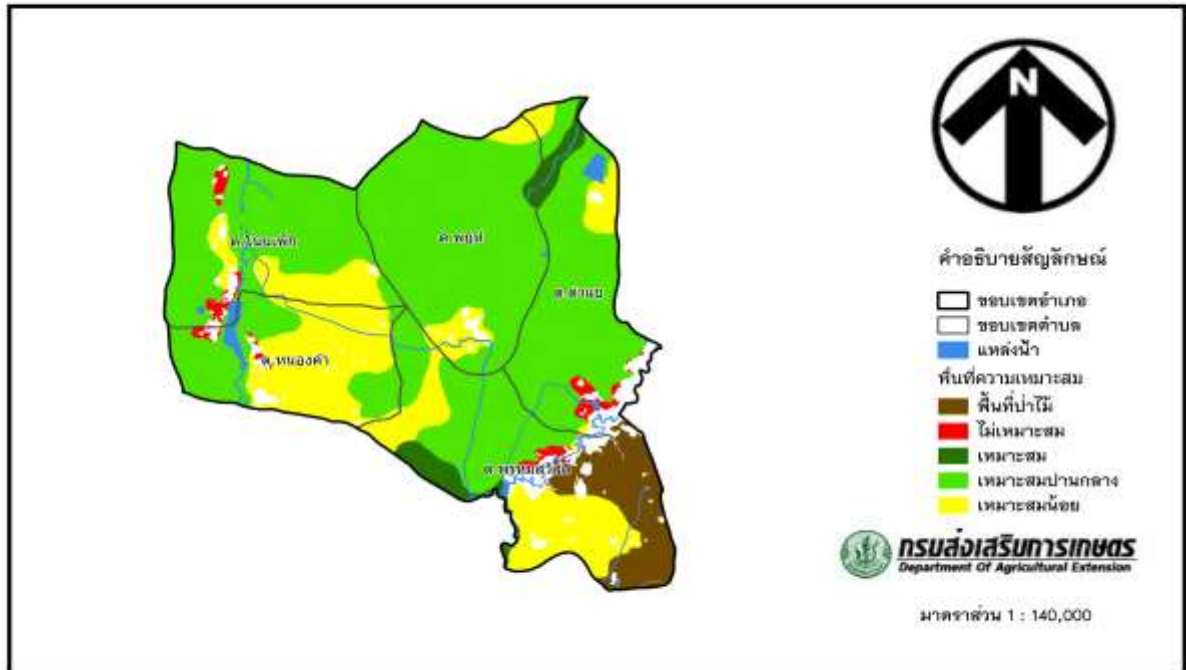
**ชนิดสินค้ำ ข้าว**

**๑) พื้นที่เหมาะสม/ไม่เหมาะสม**

**(๑) เขตความเหมาะสม**

อำเภอพยุห์ มีพื้นที่ที่เหมาะสมสำหรับปลูกข้าว ทั้งหมด จำนวน ๑๐๑,๘๗๖.๐๔๘ ไร่ แบ่งเป็นพื้นที่ ที่มีความเหมาะสมมาก (S๑) จำนวน ๓,๑๘๙.๐๔๔ ไร่ คิดเป็นร้อยละ ๓.๑๓ พื้นที่ที่มีความเหมาะสมปานกลาง (S๒) จำนวน ๖๗,๕๐๓.๓๒๘ ไร่ คิดเป็นร้อยละ ๖๖.๒๖ พื้นที่เหมาะสมน้อย (S๓) จำนวน ๒๓,๑๕๐.๒๘๘ ไร่ คิดเป็นร้อยละ ๒๒.๗๒ และพื้นที่ไม่เหมาะสม (N) จำนวน ๑,๗๐๔.๓๘๙ คิดเป็นร้อยละ ๑.๖๗ พื้นที่ป่า (F) จำนวน ๖,๓๒๘.๙๙๙ คิดเป็นร้อยละ ๖.๒๔

แผนที่แสดงพื้นที่ความเหมาะสมสำหรับการปลูกข้าว อำเภอพยุห์ จังหวัดศรีสะเกษ



(ที่มา : สำนักงานเกษตรอำเภอพยุห์, พ.ศ.๒๕๕๙)

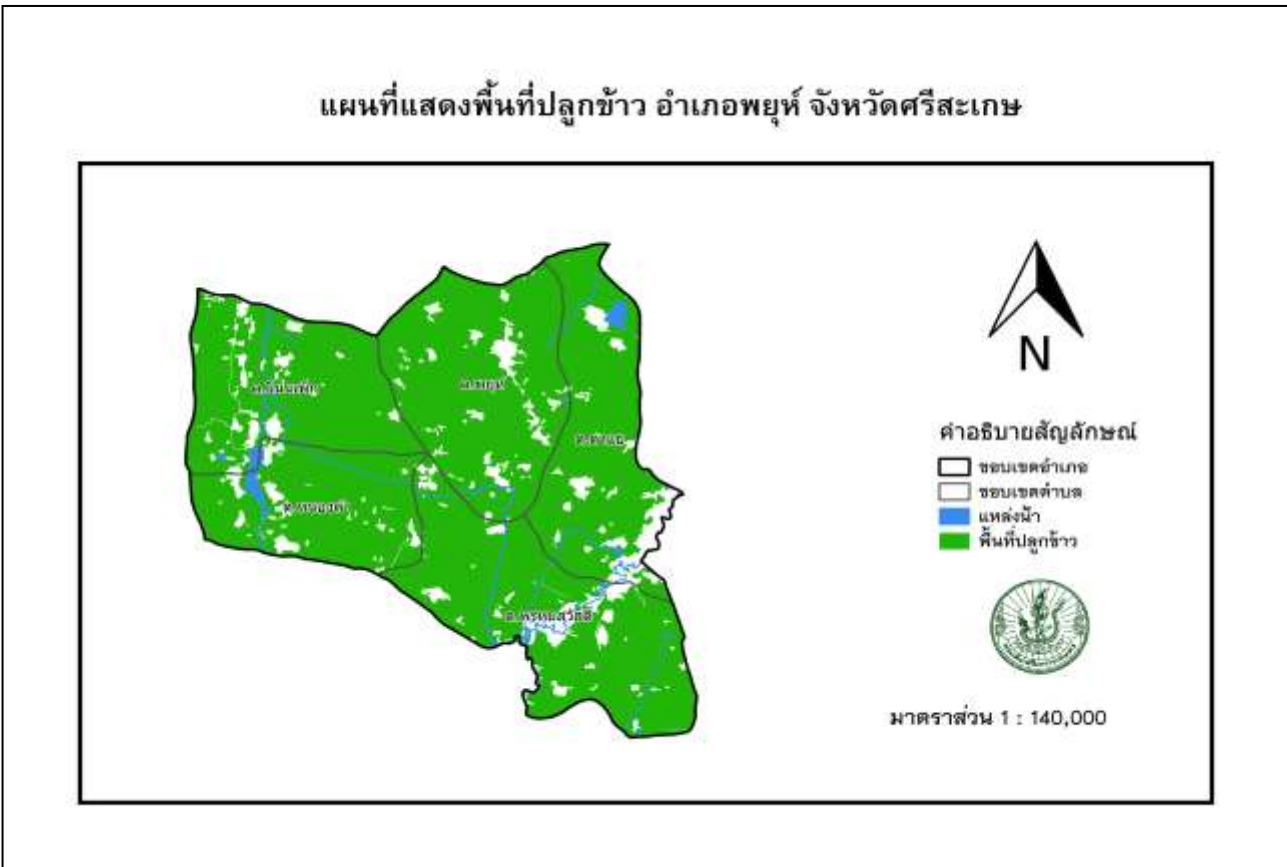


ภาพที่ ๑๕ แสดงร้อยละแต่ละระดับชั้นความเหมาะสมสำหรับปลูกข้าว อำเภอพยุห์ (ที่มา : สำนักงานเกษตรอำเภอพยุห์, พ.ศ.๒๕๕๙)



(๒) พื้นที่ปลูกข้าว

อำเภอพยุห์ จังหวัดศรีสะเกษ มีพื้นที่ปลูกข้าว จำนวน ๗๗,๖๘๐.๗๙ ไร่ โดยปลูกมากที่สุดคือ ตำบลพรหมสวัสดิ์ จำนวน ๒๒,๓๙๕.๕๘ ไร่ รองลงมาคือตำบลโนนเพ็ก จำนวน ๑๕,๗๘๗.๓๘ ไร่ และตำบลพยุห์ จำนวน ๑๕,๑๗๐.๘๑ ไร่ ตามลำดับ



ภาพที่ ๑๖ แสดงพื้นที่ปลูกข้าว (พื้นที่ปลูกจริง) อำเภอพยุห์ (ที่มา : สำนักงานเกษตรอำเภอพยุห์, พ.ศ.๒๕๕๙)

(๓) การซ้อนทับพื้นที่เขตความเหมาะสมสำหรับปลูกพืชกับพื้นที่ปลูกจริง

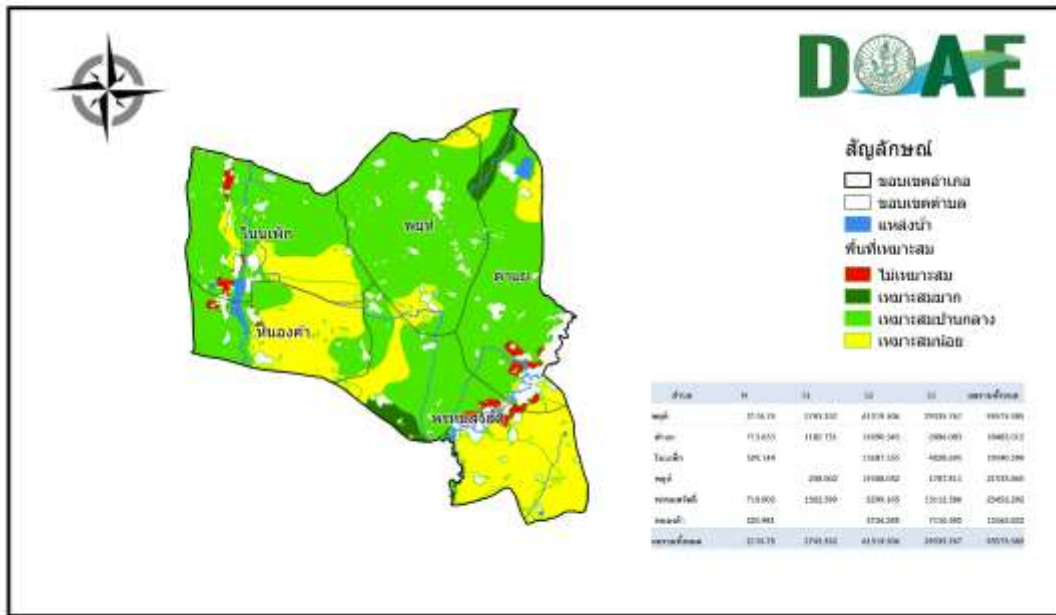


ภาพที่ ๑๗ แสดงการซ้อนทับพื้นที่เขตความเหมาะสมกับพื้นที่ปลูกจริงของข้าว อำเภอพยุห์ (ที่มา : สำนักงานเกษตรอำเภอพยุห์, พ.ศ.๒๕๕๙)

(๔) พื้นที่ปลูกข้าว ตามระดับชั้นความเหมาะสม

อำเภอพยุหะ มีพื้นที่ปลูกข้าว ตามระดับชั้นความเหมาะสม จำนวน ๙๕๕๗๕.๓๘๕ ไร่ แบ่งเป็นพื้นที่ที่มีความเหมาะสมมาก (S๑) จำนวน ๒๗๔๓.๓๓๒ ไร่ คิดเป็นร้อยละ ๓ พื้นที่เหมาะสมปานกลาง (S๒) จำนวน ๖๑๓๑๙.๕๐๖ ไร่ คิดเป็นร้อยละ ๖๔ พื้นที่เหมาะสมน้อย (S๓) จำนวน ๒๙๓๓๕.๗๖๗ ไร่ คิดเป็นร้อยละ ๓๑ และพื้นที่ไม่เหมาะสม (N) จำนวน ๒๑๗๖.๗๘ ไร่ คิดเป็นร้อยละ ๒

แผนที่แสดงพื้นที่ซ้อนทับความเหมาะสมกับพื้นที่ปลูกข้าวอำเภอพยุหะ จังหวัดศรีสะเกษ



ภาพที่ ๑๘ แผนที่แสดงพื้นที่ปลูกข้าว ตามระดับชั้นความเหมาะสม อำเภอพยุหะ (ที่มา : สำนักงานเกษตรอำเภอพยุหะ, พ.ศ.๒๕๖๓)



ภาพที่ ๑๙ แสดงร้อยละพื้นที่ปลูกข้าวตามระดับชั้นความเหมาะสม อำเภอพยุหะ (ที่มา : สำนักงานเกษตรอำเภอพยุหะ, พ.ศ.๒๕๖๓)

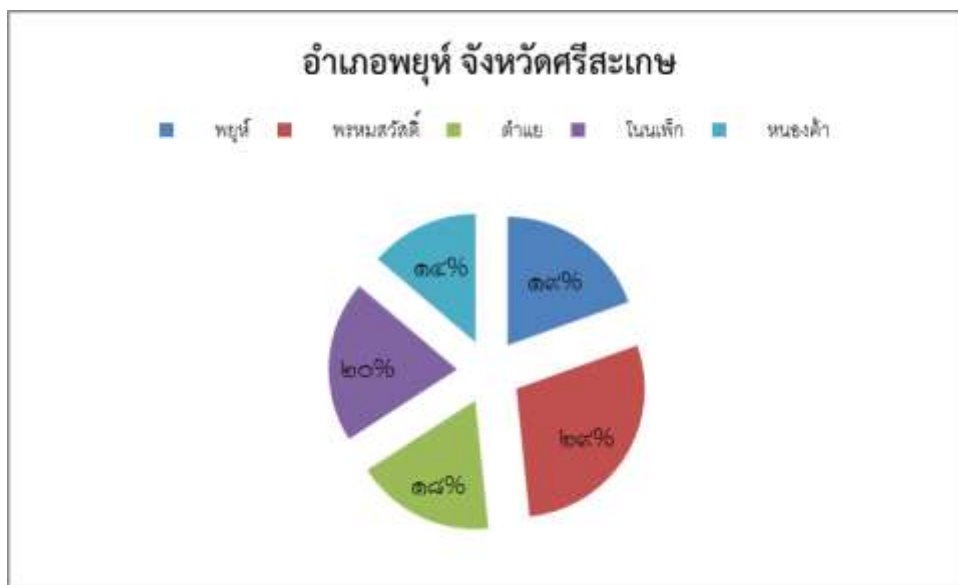
๒) ปริมาณการผลิต

อำเภอพยุหะ มีพื้นที่การปลูกข้าว จำนวน ๗๗,๖๘๐.๗๙ ไร่ ๖,๔๑๑ ครัวเรือน โดยมีพื้นที่ปลูกมาก ตำบลพรหมสวัสดิ์ จำนวน ๒๒,๓๙๕.๕๘ ไร่ จำนวน ๑,๗๒๖ ครัวเรือน โนนเพ็ก จำนวน ๑๕,๗๘๗.๓๘ ไร่ ๑,๓๗๕ ครัวเรือน และตำบลพยุหะ จำนวน ๑๕,๑๗๐.๔๑ ไร่ ๑,๔๖๐ ครัวเรือน ตามลำดับ

ตารางที่ ๑๓ แสดงปริมาณการปลูกข้าว อำเภอเมืองศรีสะเกษ จังหวัดศรีสะเกษ

ตำบล	ครัวเรือน เกษตรกร	พื้นที่ปลูก (ไร่)	พื้นที่เก็บเกี่ยว (ไร่)	ผลผลิต (ตัน)	ผลผลิตต่อไร่ (ตัน)
พยุหะ	๑,๔๖๐	๑๕,๑๗๑.๑๖	๑๕,๑๗๐.๔๑	๖,๐๖๘.๑๖๔	๐.๔
พรหมสวัสดิ์	๑,๗๒๖	๒๒,๓๙๕.๖๕	๒๒,๓๙๕.๕๘	๘,๙๕๘.๒๓๒	๐.๔
ตำแย	๑,๒๙๐	๑๓,๖๒๘.๒๕	๑๓,๖๒๔.๐๐	๕,๔๔๙.๖	๐.๔
โนนเพ็ก	๑,๓๗๕	๑๕,๗๘๗.๓๘	๑๕,๗๘๗.๓๘	๖,๓๑๔.๙๕๒	๐.๔
หนองคำ	๘๖๕	๑๐,๗๐๑.๔๓	๑๐,๗๐๓.๔๓	๔,๒๘๑.๓๗๒	๐.๔
รวม	๖,๗๑๖	๗๗,๖๖๐	๗๗,๖๘๑	๖,๐๖๘.๑๖๔	๒

ที่มา : <http://farmer.doae.go.th/>, พ.ศ.๒๕๖๒



ภาพที่ ๒๐ แสดงปริมาณการปลูกข้าวอำเภอพยุหะ จังหวัดศรีสะเกษ

ที่มา : <http://farmer.doae.go.th/>, พ.ศ.๒๕๖๒

๓) สถานการณ์ใช้เทคโนโลยีการผลิต

- (๑) การใช้พันธุ์ข้าว ส่วนใหญ่ปลูกข้าวพันธุ์ขาวดอกมะลิ๑๐๕ โดยส่วนใหญ่เก็บพันธุ์ไว้ใช้เอง
- (๒) การเตรียมดิน การเตรียมดินแยกได้เป็น ๒ ขั้นตอนการไถและไถแปร
- (๓) การปลูกข้าวโดยส่วนใหญ่ทำนาหว่าน อัตราการใช้เมล็ดพันธุ์ นาหว่าน ๒๐-๒๕ ก.ก. /ไร่ เริ่มเดือน พฤษภาคม – กรกฎาคม
- (๔) ระบบการให้น้ำ อาศัยน้ำฝนเป็นหลัก
- (๕) การดูแลรักษา การจัดการดินทำการไถกลบตอซังข้าวหลังการเก็บเกี่ยว

(๖) การใส่ปุ๋ยเคมีครั้งที่ ๑ ใส่ปุ๋ยสูตร ๑๖-๑๖-๘ อัตรา ๒๐-๒๕ กิโลกรัมต่อไร่ ประมาณ ๒๐-๓๐ วัน หลังข้าวออก การใส่ปุ๋ยเคมีครั้งที่ ๒ ใส่ปุ๋ยยูเรีย (๔๖-๐-๐) อัตรา ๕-๑๐ กิโลกรัมต่อไร่ที่ระยะกำเนิดช่อดอก หรือ ๓๐ วันก่อนข้าวออกดอก

(๗) การเก็บเกี่ยวผลผลิต เก็บเกี่ยว ๒๘-๓๐ วัน หลังวันออกดอก เริ่มเก็บเกี่ยว พืชจักายน – ธันวาคม เกี่ยวด้วยรถเกี่ยวข้าวและบางส่วนใช้แรงงานคน มีตากข้าวให้ความชื้นลดลงเหลือประมาณ ๑๒-๑๔ % ก่อนจำหน่าย

(๘) การปฏิบัติหลังการเก็บเกี่ยว เก็บไว้ในยุ้งฉาง เก็บไว้เพื่อบริโภค เก็บไว้เป็นเมล็ดพันธุ์ และจำหน่าย

(๙) การป้องกันกำจัดโรคและแมลงศัตรู โรคที่พบเช่น โรคไหม้ ป้องกันโดยใช้เชื้อราไตรโคเดอร์มา

และมีการใช้สารกำจัดโรคพืช เช่น คาร์เบนดาซิม โพรคลอราซ

๔) ปฏิทินการเพาะปลูก

เกษตรกรในอำเภอเมืองศรีสะเกษ มีการปลูกข้าว ดังนี้

ชื่อสินค้า	ม.ค.	ก.พ.	มี.ค.	เม.ย.	พ.ค.	มิ.ย.	ก.ค.	ส.ค.	ก.ย.	ต.ค.	พ.ย.	ธ.ค.
ข้าว					←	△	→			←	▽	→

สัญลักษณ์      ←→ ช่วงฤดูปลูก                      △ ปลูกสูงสุด  
                          ←.....→ ช่วงฤดูเก็บเกี่ยว                      ▽ เก็บเกี่ยวสูงสุด

ภาพที่ ๒๑ แสดงปฏิทินการเพาะปลูกข้าวในอำเภอยุทธ์ จังหวัดศรีสะเกษ

<http://farmer.doae.go.th/>, พ.ศ.๒๕๖๒

๕) ต้นทุนการผลิต

อำเภอยุทธ์ มีต้นทุนการผลิตข้าว เป็นเงิน ๔,๑๕๐ บาท

ตารางที่ ๑๔ แสดงต้นทุนการผลิตข้าว ปี ๒๕๖๒ อำเภอยุทธ์ จังหวัดศรีสะเกษ

ที่	กิจกรรม	ต้นทุนการผลิต (เดิม) บาท/ไร่
๑	การเตรียมดิน ดังนี้	
	- การไถตะ	๒๐๐
	- การไถแปร	๒๕๐
	- การใช้สารเคมีกำจัดวัชพืช	๒๐๐
๒	การปลูก ดังนี้	
	- เมล็ดพันธุ์	๕๐๐
	- ให้ระบุวิธีการปลูก เช่น (หว่าน/ หยอด/ ดำ)	หว่าน
๓	การดูแลรักษา	
	- การใส่ปุ๋ย	๑๐๐
	- ปุ๋ยเคมี	๘๐๐
	- ปุ๋ยอินทรีย์	๑๐๐๐
	- อื่นๆ	
	- การฉีดพ่นสารกำจัดวัชพืช	๒๕๐

	- การฉีดพ่นสารกำจัดศัตรูพืช	
๔	การเก็บเกี่ยว - รถเกี่ยวนวด - การขนย้ายผลผลิต	๖๕๐ ๒๐๐
	<b>รวมทั้งสิ้น</b>	<b>๔,๑๕๐</b>

(ที่มา : สำนักงานเกษตรอำเภอพยุห์, พ.ศ.๒๕๖๒)

๖) สถานการณ์การตลาด/วิธีการตลาด

๑.๑ ปริมาณการผลิตข้าว

- พื้นที่ปลูก เกษตรกรทำนาจำนวน ๖,๗๑๖ ไร่ พื้นที่ปลูกข้าว จำนวน ๗๗,๖๘๑ ไร่ ผลผลิตรวม ๙๐,๒๓๕ ตัน/ปี ผลผลิตเฉลี่ยต่อไร่ ๔๐๐ กิโลกรัม/ไร่ เก็บเกี่ยว พฤศจิกายน – ธันวาคม

๑.๒ สถานการณ์การตลาด

๑.๒.๑ ปริมาณผลผลิตที่เกษตรกรผลิตได้ แบ่งเป็น

- ปริมาณ ๔,๔๓๘.๓๒ ตัน/ปี
- ทำพันธุ์ ๕,๖๐๐ ตัน/ปี
- จำหน่าย ๒๑,๐๓๔ ตัน/ปี

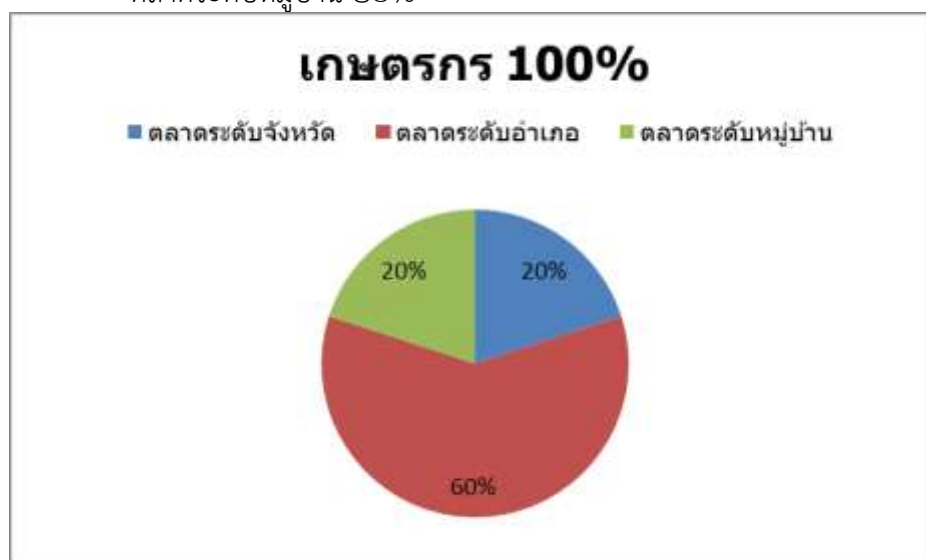
๑.๓ แหล่งรับซื้อผลผลิต/โรงงานแปรรูป

- แหล่งรับซื้อที่มีความสำคัญในอำเภอพยุห์ ประกอบไปด้วย โรงสีและจุดรับซื้อจำนวน ๕ แห่ง มีปริมาณการรับซื้อรวม ๒๗,๐๐๐ ตัน/ปี

(๑) วิธีการตลาดข้าว

เกษตรกร ๑๐๐%

- ตลาดระดับจังหวัด ๒๐%
- ตลาดระดับอำเภอ ๖๐%
- ตลาดระดับหมู่บ้าน ๒๐%

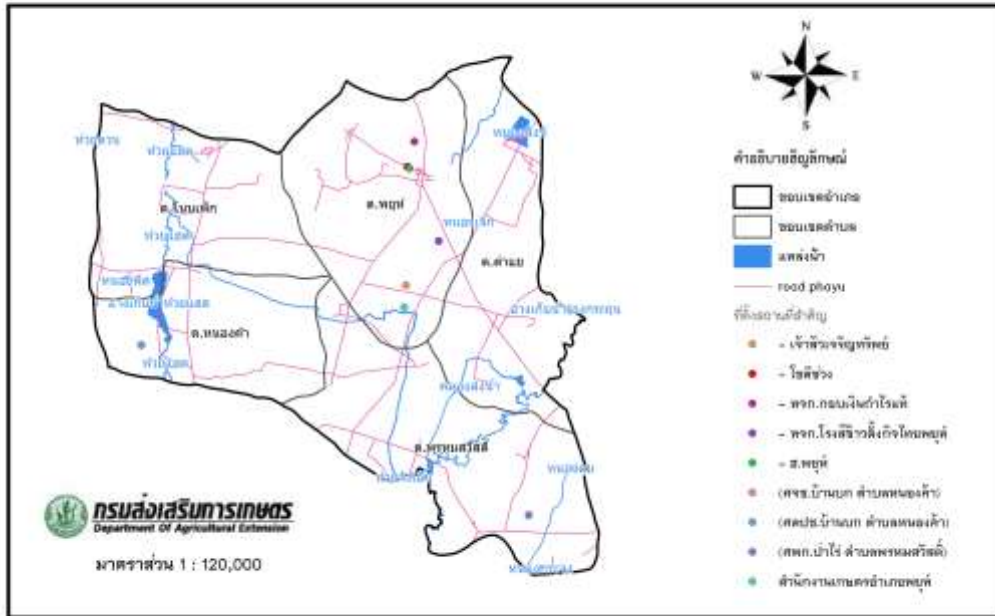


ภาพที่ ๒๑ แสดงวิธีการตลาดข้าว อำเภอพยุห์ จังหวัดศรีสะเกษ

(ที่มา : <http://www.moac-info.net/SiSaKet/> , พ.ศ.๒๕๖๐)

(๒) แหล่งรับซื้อผลผลิต/ โรงงานแปรรูป  
อำเภอพยุห้ มีโรงงานแปรรูปข้าว รวม ๕ แห่ง

แผนที่แสดงที่ตั้งสถานที่สำคัญ อำเภอพยุห้ จังหวัดศรีสะเกษ



ภาพที่ ๒๒ แสดงแหล่งรับซื้อข้าว อำเภอพยุห้

ที่มา: สำนักงานเกษตรอำเภอพยุห้ จังหวัดศรีสะเกษ, ๒๕๕๙

๗) เกษตรกรต้นแบบในพื้นที่

อำเภอพยุห้ มีเกษตรกรที่เป็นต้นแบบในพื้นที่ โดยมีเกษตรกรที่เป็น Smart Farmer ต้นแบบ จำนวน ๔ ราย องค์กรความรู้ทักษะความชำนาญ เกษตรกรมีความรู้ ความชำนาญ องค์กรความรู้ในเทคโนโลยีการผลิต ที่มีความโดดเด่น ดังนี้

ตารางที่ ๑๕ แสดง Smart Farmer ต้นแบบในด้านการผลิตข้าว อำเภอพยุห้ จังหวัดศรีสะเกษ

ที่	ชื่อ - สกุล	หมู่	ตำบล	อำเภอ	ปีที่เป็น	สาขา
๑	นายทองใส สีเสาร์	๙	พยุห้	พยุห้	๒๕๖๑	มีความชำนาญด้านการผลิตข้าว
๒	นายวุฒ พล ยาศรี	๒	พรหมสวัสดิ์	พยุห้	๒๕๖๓	มีความชำนาญด้านปศุสัตว์
๓	นายสมบัติ วิเศษหมื่น	๑๕	ตำแย	พยุห้	๒๕๖๐	มีความชำนาญด้านการผลิตข้าว
๔	นายธนวัฒน์ สมมุติโชติหิรัญ	๕	โนนเพ็ก	พยุห้	๒๕๖๑	มีความชำนาญด้านการผลิตหอมแดง

(ที่มา: สำนักงานเกษตรอำเภอพยุห้ จังหวัดศรีสะเกษ, ๒๕๖๒)

๒.๒ ประเด็นปัญหา สภาพของปัญหาแนวทางการแก้ไข

ตารางที่ ๑๖ แสดงประเด็นปัญหา สภาพของปัญหาแนวทางการแก้ไข

ปัญหาและกลุ่มของปัญหา	สภาพของปัญหา	แนวทางการแก้ไข	หมู่บ้านและตำบลเป้าหมาย (พื้นที่/ชุมชน ที่ประสบ ปัญหา)	ความสำคัญเร่งด่วน
<p>ด้านพื้นที่และทรัพยากร</p> <p>๑. คุณภาพดินเสื่อมโทรม</p>	<p>๑. ใช้สารเคมีเกินความจำเป็นและผิดวิธี</p> <p>๒. ขาดการปรับปรุงบำรุงดิน</p> <p>๓. เกษตรกรขาดความรู้เรื่องการจัดการดินอย่างมีประสิทธิภาพ</p>	<p>๑. ลดการใช้สารเคมี ให้ความรู้เรื่องการใช้สารเคมีที่ถูกต้องตามหลักวิชาการ</p> <p>๒. ส่งเสริมให้มีการใช้ปุ๋ยอินทรีย์ พืชปุ๋ยสด เพื่อปรับปรุงบำรุงดิน</p> <p>๓. ให้ความรู้เรื่องการจัดการทรัพยากรดินอย่างมีประสิทธิภาพแก่เกษตรกร</p>	ทุกหมู่บ้าน	มากที่สุด
<p>ด้านการผลิตสินค้าและการตลาด (ตามราย ชนิดที่สำคัญ)</p> <p>๑. ข้าว</p> <p>๒. พริก</p> <p>๓. หอมแดง</p> <p>๔. พืชหลังนา</p>	<p>๑. ต้นทุนการผลิตสูง</p> <p>๒. ราคาต่ำ</p> <p>๓. ไม่มีคุณภาพ</p> <p>๔. ขาดแรงงานภาคการเกษตร</p> <p>๕. ขาดเครื่องจักรกลเกษตร</p> <p>๖. แหล่งเงินทุนเข้าถึงง่าย</p>	<p>๑ ให้ความรู้เรื่องการลดต้นทุนการผลิต</p> <p>๒. ส่งเสริมการรวมกลุ่มของเกษตรกรตามระบบส่งเสริมเกษตรแบบแปลงใหญ่</p> <p>๓. ส่งเสริมให้เกษตรกรสร้างมูลค่าและแปรรูปผลผลิต</p> <p>๔. ส่งเสริมให้เกษตรกรพัฒนาคุณภาพให้ได้มาตรฐาน เช่น อินทรีย์ และ GAP</p> <p>๕. ส่งเสริมเกษตรกรผู้นำที่ประสบผลสำเร็จ เพื่อเพิ่มแรงจูงใจให้สำนึกรักบ้านเกิด</p>	ทุกหมู่บ้าน	มากที่สุด

ปัญหาและกลุ่มของปัญหา	สภาพของปัญหา	แนวทางการแก้ไข	หมู่บ้านและตำบลเป้าหมาย (พื้นที่/ชุมชน ที่ประสบ ปัญหา)	ความสำคัญเร่งด่วน
<p>ด้านเกษตรกรและองค์กรเกษตรกร</p> <p>๑. การรวมกลุ่มของเกษตรกรขาดประสิทธิภาพ</p>	<p>๑. ขาดอำนาจต่อรองในการจำหน่ายผลผลิตและจัดหาปัจจัยการผลิต</p> <p>๒. การบริหารจัดการกลุ่มไม่ชัดเจนและขาดความต่อเนื่อง</p>	<p>๑. ส่งเสริมให้เกษตรกรรวมกลุ่มอย่างมีประสิทธิภาพและสร้างเครือข่ายเพื่อพัฒนาสินค้า เพิ่มประสิทธิภาพการผลิตและการตลาด</p> <p>๒. พัฒนากลุ่มเกษตรกรให้เป็นต้นแบบและต่อเนื่อง</p> <p>๓. ส่งเสริมวิสาหกิจชุมชนและเครือข่ายวิสาหกิจชุมชน</p>	ทุกกลุ่มเกษตรกร	มาก
<p>ด้านการแปรรูปผลผลิตและ ผลิตภัณฑ์</p> <p>๑. การแปรรูปและเพิ่มมูลค่าผลผลิตน้อยและการพัฒนาไม่ต่อเนื่อง</p>	<p>๑. ผลผลิตล้นตลาดและราคาต่ำ</p> <p>๒. เกษตรกรให้ความสนใจเรื่องการแปรรูปเพิ่มมูลค่าผลผลิตน้อย</p> <p>๓. ขาดความต่อเนื่องเรื่องการพัฒนาผลิตภัณฑ์</p>	<p>๑. ส่งเสริมให้ความรู้แก่เกษตรกรให้มีการแปรรูปและสร้างมูลค่าผลผลิตให้มากขึ้นและหลากหลาย ตรงตามความต้องการของผู้บริโภค</p> <p>๒. ส่งเสริมให้เกษตรกรพัฒนาผลิตภัณฑ์ให้การรับรองคุณภาพเพื่อสร้างความเชื่อมั่นให้ผู้บริโภค</p>	ทุกกลุ่มเกษตรกร	มาก



๒.๒.๑ การจัดทำ TOWS Matrix

<p>TOWS Matrix</p>	<p>จุดแข็ง (S)          ๑. สภาพพื้นที่มีความเหมาะสมต่อการผลิตข้าว          ๒. การคมนาคมขนส่งสะดวก          ๓. เกษตรกรมีพื้นฐานด้านการผลิตสินค้าเกษตร</p>	<p>จุดอ่อน (W)          ๑. ต้นทุนการผลิตสูง          ๒. ราคาผลผลิตตกต่ำ          ๓. ขาดการรวมกลุ่มที่เข้มแข็ง</p>
<p>โอกาส (O)          ๑. นโยบายส่งเสริมการเกษตรของรัฐบาล          ๒. นโยบายและการจัดสรรงบประมาณสนับสนุนโครงการส่งเสริมด้านการเกษตร เช่น เรื่องของเกษตรอินทรีย์ ระบบส่งเสริมเกษตรแบบแปลงใหญ่ การแปรรูปและเพิ่มมูลค่า</p>	<p>SO          กลยุทธ์เชิงรุก          ใช้จุดแข็งเกาะกุมโอกาส (รุก เพิ่มขยาย)</p>	<p>Wo          กลยุทธ์เชิงแก้ไข          เอาชนะจุดอ่อนโดยอาศัยโอกาส (ปรับปรุงตนเอง)</p>
<p>ภัยคุกคาม (T)          ๑. สภาพภูมิอากาศแปรปรวน ภัยธรรมชาติ          ๒. โรคและแมลงศัตรูพืชระบาด          ๓. ราคาผลผลิตไม่แน่นอน ผ่านพ่อค้าคนกลาง และกลไกตลาดสินค้าการเกษตรในระดับพื้นที่และประเทศ</p>	<p>ST          กลยุทธ์เชิงป้องกัน          ใช้จุดแข็งหลีกเลี่ยงภัยคุกคาม (รักษาสถานภาพ)</p>	<p>WT          กลยุทธ์เชิงรับ          ลดจุดอ่อนและหลีกเลี่ยงภัยคุกคาม (เล็ก หลีกเลี่ยง หนี)</p>

กำหนดเป็นกลยุทธ์ ดังนี้

๑. กลยุทธ์เชิงรุก

- ๑.๑. พัฒนา ศักยภาพการผลิต ตามระบบส่งเสริมเกษตรแบบแปลงใหญ่ให้มีประสิทธิภาพมากขึ้น
- ๑.๒. พัฒนา ศักยภาพการตลาด การแปรรูปและเพิ่มมูลค่าผลผลิตอย่างต่อเนื่องและมีประสิทธิภาพมากขึ้น

๒. กลยุทธ์เชิงแก้ไข

- ๒.๑. ส่งเสริมการเพิ่มผลผลิต ลดต้นทุนการผลิต พัฒนาคุณภาพผลผลิต ตามระบบส่งเสริมเกษตรแบบแปลงใหญ่ และเกษตรอินทรีย์
- ๒.๒. ส่งเสริมเกษตรกรรวมกลุ่มและสร้างเครือข่ายเพื่อพัฒนาสินค้าและเพิ่มประสิทธิภาพการผลิตและการตลาด

๒.๓. ส่งเสริมวิสาหกิจชุมชนและเครือข่ายวิสาหกิจชุมชน

๓. กลยุทธ์เชิงป้องกัน

๓.๑ ให้ความรู้แก่เกษตรกรเพื่อบริหารความเสี่ยงโดยทำการเกษตรตามความเหมาะสมกับสภาพพื้นที่ ส่งเสริมการทำเกษตรกรรมทางเลือก เกษตรผสมผสาน ตามหลักปรัชญาเศรษฐกิจพอเพียง

๔. กลยุทธ์เชิงรับ

๔.๑ ส่งเสริมการลดต้นทุนการผลิต โดยการใช้ปุ๋ยอินทรีย์ การใช้สารชีวภัณฑ์ ร่วมกับปุ๋ยเคมี และการใช้ปุ๋ยเคมีตามค่าวิเคราะห์ดิน ผลิตเมล็ดพันธุ์ข้าวคุณภาพไว้ใช้เองโดยทำนาหยอด นาดำ